



Ministerio Infantil
División Sudamericana



CURSO DE
LIDERAZGO

340



ORIENTACIONES PARA LA
INCLUSIÓN DE NIÑOS SORDOS
Y CON DISCAPACIDAD VISUAL

NIVEL 6
MÓDULO 4



CURSO DE LIDERAZGO MINISTERIO INFANTIL

**NIVEL 6
MÓDULO 4**

**ORIENTACIONES PARA LA INCLUSIÓN
DE NIÑOS SORDOS Y
CON DISCAPACIDAD VISUAL**



FICHA TÉCNICA

Coordinación general División Sudamericana

Glauca Korkischko

Autoras

Juliana Santos

Eliana Firmino Burgarelli

Coordinación técnica

Dra. Suzete Araújo Águas Maia

Revisión textual y colaboración- Español

Psicopedagoga Cuca Lapalma

Revisión textual- Portugués

Mara Moraes

Diagramación

EWIG Studios



ÍNDICE

RESUMEN I	5
INTRODUCCIÓN	6
1. QUÉ ES LA DISCAPACIDAD VISUAL	7
2. TÉCNICAS Y RECURSOS AUXILIARES	9
2.1 ORIENTACIÓN Y MOVILIDAD	11
2.2 AUDIO DESCRIPCIÓN - AD	12
2.3 EL SISTEMA BRAILLE	12
2.4 ADAPTACIONES PARA INCLUIR A NIÑOS CON DISCAPACIDAD VISUAL	14
3. CONCLUSIÓN	16
RESUMEN II	17
INTRODUCCIÓN	17
4. CONCEPTOS IMPORTANTES	19
4.1 MINISTERIO ADVENTISTA DE SORDOS	20
5. LA ESCUELA SABÁTICA PARA NIÑOS SORDOS	21
5.1 LA RECEPCIÓN EN LA SALA DE LA ESCUELA SABÁTICA	22
5.2 LECCIÓN - NARRACIÓN DE HISTORIAS PARA NIÑOS SORDOS	23
5.3 MOMENTO DE ALABANZA	23
5.4 SUGERENCIAS DE ACTIVIDADES	23
6. LA PERSONA SORDOCIEGA Y SUS FORMAS DE COMUNICACIÓN	25
7. CONSIDERACIONES FINALES	27
REFERENCIAS RESUMEN I.....	28
REFERENCIAS RESUMEN II.....	29

RESUMEN I

Querido líder, te felicitamos por tener el deseo de aprender y perfeccionarte para ser un instrumento de salvación en tu iglesia y comunidad. En este último módulo del Nivel 6 del Curso de Liderazgo del MI, encontrarás dos temas muy solicitados, especialmente por los maestros, que son: cómo incluir a niños sordos y / con discapacidad visual en la rutina de la Escuela Sabática. Como son temas amplios y específicos, serán abordados de forma individual. El primer tema es: **LA PERSONA CON DISCAPACIDAD VISUAL: La importancia de la convivencia, de las técnicas y de los recursos auxiliares.**



INTRODUCCIÓN

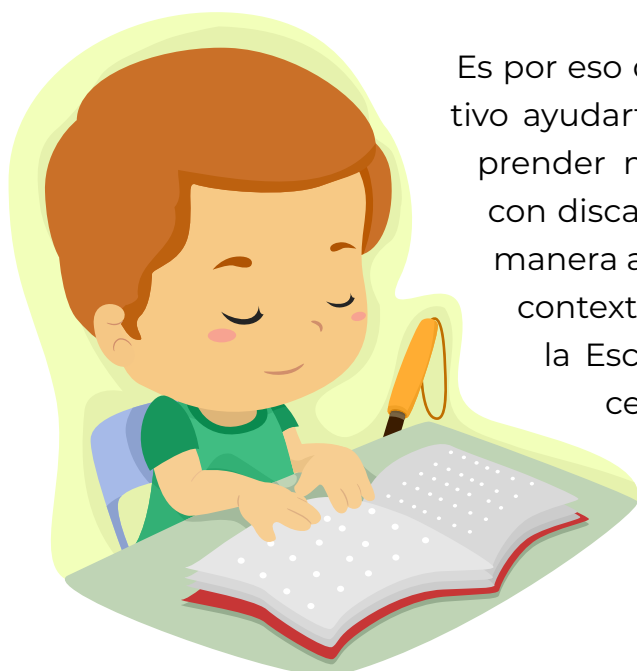
En general, cuando se trata de discapacidad visual, el pensamiento se vuelve hacia lo imposible. Sin embargo, generalizar las limitaciones y posibilidades de una persona a partir de una sola característica es ignorar la complejidad de la vida humana y restringir el poder de Dios.

Se necesita una mirada más completa hacia las personas como seres humanos antes de centrar toda la atención en un solo aspecto de esta vida que es tan interesante y valioso como cualquier otro.

¿Sabías que el prejuicio en contra de una persona con discapacidad se llama **capacitismo**?

Según Costa (2020) de una forma u otra, todos lo manifestamos en algún momento de la vida. Esto viene con el bagaje de conocimiento y experiencia que cada uno tuvo y la forma en que procesa esta información cuando se relaciona con el tema de la discapacidad.

La víctima del prejuicio tiene su existencia resumida en una sola característica, que en este caso es la discapacidad, y es condenada a una vida limitada y sin oportunidades. Al mismo tiempo, las barreras que se encuentran en los diferentes ámbitos de la sociedad expresan claramente que la persona con discapacidad es no deseada en la mayoría de los espacios físicos, sociales, religiosos, culturales y educativos, entre otros que se pueden enumerar. De esta forma, el problema no radica en la persona, sino en el ambiente hostil que la rodea.



Es por eso que este texto tiene como objetivo ayudarte, maestro, a aprender y comprender mejor el mundo de la persona con discapacidad visual para actuar de manera asertiva y proactiva en todos los contextos y, en especial, en las aulas de la Escuela Sabática de niños y adolescentes de la Iglesia Adventista del Séptimo Día.

1. QUÉ ES LA DISCAPACIDAD VISUAL

Antes de cualquier estrategia práctica, es necesario comprender un poco más sobre la discapacidad visual. **Esta es la condición de ausencia total o parcial del sentido de la visión y puede estar presente desde la formación del feto en el útero materno (congénita), o haber sido adquirida a lo largo de la vida.** Según sus particularidades, las personas con discapacidad visual pueden presentar:

CEGUERA

BAJA VISIÓN
(Visión subnormal)

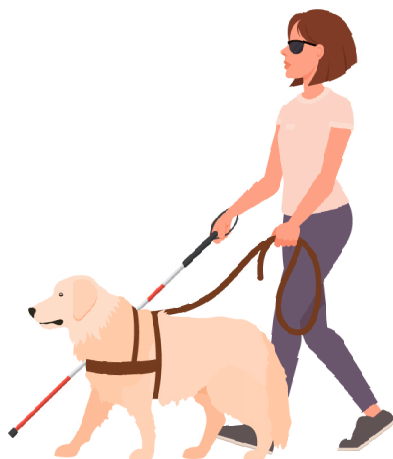
O VISIÓN MONOCULAR
(ceguera en un solo ojo)

Por lo tanto, no está necesariamente vinculado a una incapacidad total para ver.

Para comprender mejor lo que significa la discapacidad visual es necesario conocer los términos básicos sobre el funcionamiento de la visión. Seguro que ya te has hecho exámenes oftalmológicos para cuidar la salud de tus ojos, y aun sin saber el nombre técnico, fueron analizados algunas de las siguientes capacidades:

1.

Agudeza Visual - AV, que está relacionada con la medición de la visión central que tiene la función de identificar objetos y sus detalles, según Lopes (2014). El examen de **agudeza visual** evalúa la capacidad de una persona para discernir visualmente el objeto más pequeño a cierta distancia. (Rocha, 2016)



2.

Otro concepto importante es el **Campo Visual - CV**, que tiene que ver con el alcance de la visión periférica de una persona. O sea, cuánto ella consigue ver cuando está mirando un punto fijo e inmóvil que está delante suyo.

Estas mediciones se realizan en clínicas oftalmológicas con el uso de aparatos especializados. Muñoz (2007), menciona que el Test de Snellen, creado por el oftalmólogo holandés Hermann Snellen, es considerado el test más eficaz para detectar problemas de visión. Observa en la Figura 1, un modelo de tabla utilizado para la prueba de Snellen.

$\frac{20}{200}$	E	$\frac{200 \text{ FT}}{61 \text{ M}}$
$\frac{20}{100}$	F P	$\frac{100 \text{ FT}}{30,5 \text{ M}}$
$\frac{20}{70}$	T O Z	$\frac{70 \text{ FT}}{21,3 \text{ M}}$
$\frac{20}{50}$	L P E D	$\frac{50 \text{ FT}}{15,2 \text{ M}}$
$\frac{20}{40}$	P E C F D	$\frac{40 \text{ FT}}{12,2 \text{ M}}$
$\frac{20}{30}$	E D F C Z P	$\frac{30 \text{ FT}}{9,1 \text{ M}}$
$\frac{20}{25}$	F E L O P Z D	$\frac{25 \text{ FT}}{7,62 \text{ M}}$
$\frac{20}{20}$	D E F P O T E C	$\frac{20 \text{ FT}}{6,10 \text{ M}}$
$\frac{20}{15}$	L E F O D P C T	$\frac{15 \text{ FT}}{4,57 \text{ M}}$
$\frac{20}{13}$	F D P L C T E O	$\frac{13 \text{ FT}}{3,96 \text{ M}}$
$\frac{20}{10}$	P E Z O L C F T D	$\frac{10 \text{ FT}}{3,04 \text{ M}}$

Figura 1. Tabla para la realización de la Prueba de Snellen.

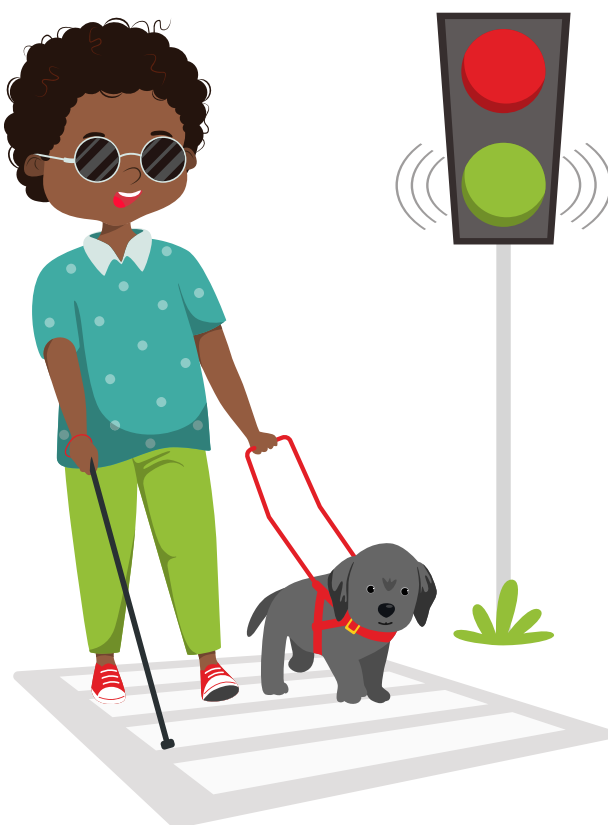
Las personas con discapacidad visual pueden tener poca **sensibilidad a los contrastes**, que es la capacidad del sistema visual para detectar la diferencia de brillo entre dos superficies superpuestas, como: una hoja de papel blanca sobre una mesa blanca. También pueden **desarrollar una baja adaptación visual**, que es la capacidad de adaptar la visión a diferentes tipos de iluminación.

2. TÉCNICAS Y RECURSOS AUXILIARES



Es importante saber que una discapacidad, ya sea visual o de cualquier otro tipo, no debe pensarse como sinónimo de enfermedad. La persona con discapacidad puede tener un muy buen estado de salud y no necesariamente “estar enferma”. **La discapacidad visual puede ser, en líneas generales, el resultado de una patología, un accidente, un trauma o una condición genética.**

La intensidad de las limitaciones o grado de exclusión que vivencia una persona con discapacidad es proporcional a la cantidad de barreras encontradas que impiden su acceso e inclusión. La accesibilidad es un derecho garantizado por ley a la persona con discapacidad para que viva de forma independiente ejerciendo sus derechos de ciudadanía y participación social.

Por lo tanto, se debe alentar a la persona con discapacidad visual a buscar programas de rehabilitación especializados para aprender las técnicas y el uso de los recursos disponibles para disfrutar de una vida con más autonomía, entre otros beneficios.



Según Franco (2017), entre los tipos de recursos existentes para mejorar la visualización de imágenes, en el caso de las personas con discapacidad visual, se encuentran:

	Ópticos	No ópticos	1. Ayudas tecnológicas
	Son instrumentos, productos y tecnologías especialmente desarrolladas para mejorar el día a día de una persona con discapacidad visual. Requieren conocimientos técnicos para la evaluación y una correcta indicación.	Son cambios en los materiales y el medio ambiente. Son más simples y accesibles, y se pueden usar junto a recursos ópticos.	Recursos electrónicos como lupas y programas de computadora o celular. 2. Otros recursos Bastón rastreable, técnicas de orientación y movilidad.
SE UTILIZA PARA:	Ampliar la resolución de la imagen. Reposicionar la imagen en la retina. Filtrar la luz del ambiente con el uso de lentes con diferentes colores.	Iluminación. Contraste. Ampliación. Textos impresos en fuentes ampliadas. Materiales hechos en relieve.	1. Ajuste de tamaño. Ajuste de brillo, color, iluminación. Programas de lector de pantalla con voz. 2. Moverse.
EJEMPLOS:	Para ayudar en la visión de lejos: Telescopio manual Telescopio monocular colocado sobre anteojos. Para ayudar en la visión de cerca: Anteojos Lupa manual. Lupas de apoyo. Sistemas telemicroscópicos. Recursos electrónicos.	Mejoras en la iluminación del lugar. Cortinas para modificar a entrada de luz. Hojas con renglones ampliados, para aumentar las letras y contrastar la línea con el papel. Ampliación del tamaño de las letras e imágenes. Confeción de materiales con dibujos, letras y detalles en relieve.	1- Programas de lectura de pantalla para computadores y celulares: NVDA Jaws Voiceover, Talckback, entre otros. Aumento de contraste, ampliación de la pantalla, letras e iconos. 2- Bastón blanco (persona ciega), bastón blanco y rojo (persona sordociega), bastón verde (persona con baja visión).
	 <p>Fuente: CEBRAV/CAP. Folleto. Curso de Formación del Profesorado - Área de Discapacidad Visual. Goiânia, GO. 2014.</p>	 <p>Fuente: Blog Profesor Bel. Disponible en: https://atividadesdaprofessorabel.blogspot.com/2012/07/aluno-com-low-visao.html</p>	

2.1 Orientación y movilidad

Es importante para la autonomía y seguridad de la persona con discapacidad visual, aprender las técnicas **de Orientación y Movilidad - OM**. La orientación y la movilidad son la capacidad de una persona para percibir el entorno y comprender su posición actual en un espacio, para a partir de esa información, moverse. De los 5 sentidos, la visión es la que más ayuda en la orientación y movilidad del ser humano. (Felippe, 2003)

Por lo tanto, la técnica de OM es el aprendizaje que cooperará con la organización de los movimientos y ayuda en el aprendizaje del uso de los sentidos restantes para obtener información importante del entorno, a fin de que la persona sepa dónde está, a dónde quiere ir y cómo llegar al lugar deseado. Para orientarse, la persona utiliza la audición, el tacto, la visión (en el caso de baja visión), el olfato y la sinestesia (percepción de sus propios movimientos).

En este sentido, como maestro de Escuela Sabática, debes tomar la iniciativa de hablar con el niño o adolescente con discapacidad visual. Acércate tocando suavemente su hombro; preséntate; y ofrece ayuda. ¡Estas actitudes son muy bienvenidas!

Cuando la persona con discapacidad visual necesite moverse:

- 1. Ofrecete como guía.** Toca suavemente su brazo para que sostenga su muñeca o mano (en el caso de un niño de baja estatura), o la parte posterior de tu codo u hombro (en el caso de un niño o adolescente de mayor estatura).
- 2. Siempre camina un paso por delante** de la persona con discapacidad visual, para que siga tus movimientos.
- 3. Avisa en caso de obstáculos** como escalones, puertas abiertas, sillas o desniveles en el piso.

¡ATENCIÓN!

*Nunca tires de la mano o del bastón para guiarla.

*No empujes a la persona para que camine delante de ti sosteniéndola por detrás de su espalda.

Observa la siguiente figura, con la forma correcta de guiar a un niño con discapacidad visual.



Fuente: Fundación Dorina Nowill para Ciegos. Orientación y movilidad. Disponible en: <https://trocanodos.aberres.com.br/wp-content/uploads/2019/02/Cartilha-Orienta%C3%A7%C3%A3o-e-Mobilidade.pdf>

2.2 Audio descripción-AD

El **audio descripción – AD**, es uno de los recursos más importantes para ayudar a las personas con discapacidad visual a asimilar y comprender la información del entorno que les rodea. La AD nació en la década de 1970 en los Estados Unidos y consiste en la práctica de describir el mundo de las imágenes a personas ciegas o con baja visión. Esta debería ser una rutina común en las aulas de la Escuela Sabática, ya que mejora el aprendizaje de todos los niños, porque aumenta el sentido de observación, amplía la percepción y la comprensión y describe detalles que a menudo pasarían desapercibidos incluso para las personas que ven. (Motta, 2015)

2.3 El sistema Braille

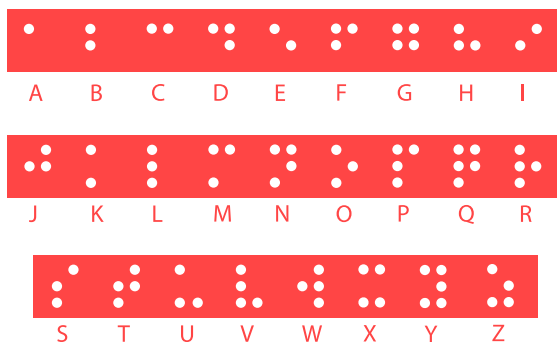
Utilizado por personas con sordoceguera (una discapacidad que compromete los sentidos de la visión y el oído en diversos grados y puede ser de origen congénito o adquirido) o con discapacidad visual, **el Sistema Braille** es un código universal de lectura y escritura táctil. Fue inventado por el joven Louis Braille en 1825, y marcó un logro significativo para la educación de las personas con discapacidad visual en la sociedad.

Los puntos son numerados de arriba hacia abajo, de izquierda a derecha, como lo muestra la siguiente figura.



Ministerio Infantil
División Sudamericana

El conjunto de estos 6 puntos forma 63 combinaciones diferentes, donde se originan las letras del alfabeto, las vocales acentuadas, los signos de puntuación, los números, los signos de operaciones y relaciones matemáticas, las notas musicales y los símbolos de la informática y la química. Para seguir, observa el modelo de las letras del alfabeto.



Incluso hoy en día, el Braille es extremadamente importante en la comunicación escrita de la persona sorda, ciega o con baja visión. Escuchar la lectura realizada a través de otra persona, recursos tecnológicos en audio grabado o lectores de pantalla para computadores y teléfonos celulares no confieren el mismo beneficio educativo que cuando se tiene contacto con la grafía de las palabras.

Esto es aún más serio cuando se trata de niños en alfabetización y adolescentes de vocabulario en expansión. En este sentido, para el propósito del estudio de niños y adolescentes es esencial que la Lección de Escuela Sabática y los libros complementarios estén disponibles en Braille. Esto también es necesario, en caso de que los padres o tutores que acompañan al niño en el estudio diario de la Biblia sean una persona con discapacidad visual.

Lectura y escritura en braille con el uso de regleta y punzón.



Disponível em: <https://vidadestra.org/ha-200-anos-louis-braille-desenvolvio-sistema-de-leitura-e-escrita-para-pessoas-cegas/>

El acceso a la literatura en Braille es extremadamente escaso. Las personas que necesitan y desean utilizar el recurso están restringidas a muy pocos títulos que a menudo no satisfacen sus necesidades o intereses. En este sentido, la Iglesia Adventista del Séptimo Día puede contribuir produciendo su literatura en braille, haciéndose más relevante para este público.

2.4 Adaptaciones para incluir a niños con discapacidad visual

Según Franco (2018), el maestro puede hacer cambios que beneficiarán la inclusión del niño ciego o con baja visión en la Escuela Sabática, proporcionando un ambiente y materiales que atiendan sus necesidades específicas. Algunas de ellas son:

ILUMINACIÓN

- Posicionar al niño de manera que la claridad no afecte directamente a sus ojos, cause brillo o genere sombras que dificulten la lectura y escritura.
- Evitar la luz lateral, la luz frontal enfocada en los ojos, la luz enfocada en la superficie que se mira, la luz de lámparas que generan oscilaciones, como las fluorescentes.

CONTRASTE

- El aumento del contraste favorece la percepción visual. El más común es el contraste negro sobre blanco, pero otras variaciones en alto contraste se pueden utilizar para ilustrar gráficos, carteles, etc.
- En las pizarras blancas escribe con marcador negro, ya en las pizarras oscuras, opta por tiza o marcador blanco.
- Asegúrate de que la pizarra esté limpia. Escribir en la pizarra mal borrada perjudica el contraste.
- Subraya el texto con otro color para resaltar palabras o frases.



COLORES

La percepción del color varía caso por caso. En general, los colores más fuertes se perciben más fácilmente. Sin embargo, esta no es la realidad de las ilustraciones de diagramas y libros de texto, que utilizan tonos muy claros para niños con baja visión.

TAMAÑO DE LA FUENTE E IMÁGENES

A menudo, debido a la falta de recursos en la Escuela Sabática, los maestros ahorran a la hora de imprimir las actividades, poniendo dos hojas en una. De esta manera, la letra y los dibujos se hacen más pequeños y esto puede representar una dificultad no solo para un niño con baja visión. Así que considera los siguientes consejos que pueden beneficiar a todos los niños:

- Sentar a los niños, a la distancia ideal de la pizarra o del maestro que está mostrando los objetos relacionados con la enseñanza en la Escuela Sabática.
- Deja que el niño acerque el material de lectura a sus ojos. Eso no daña la visión.
- Utiliza las fuentes más indicadas que son ARIAL y VERDANA, CO-LIBRI, HELVETICA.
- Elige letras mayúsculas. Es más difícil para el niño con baja visión (y aquellos que están aprendiendo a leer), leer en letra cursiva.
- Siempre que sea posible opta por dibujos sencillos, con pocos detalles, contrastes intensos, colores vivos y contornos bien definidos.
- Siempre llama al niño por su nombre, y evita los adverbios de lugar como aquí, allá.
- Si se dispone de recursos ópticos como lupas, para leer de cerca, y telescopios para leer la pizarra, utiliza estas adaptaciones.
- Dependiendo de la necesidad del niño, puede que sea necesario que las actividades estén en un tamaño mayor que la fuente 12. Otras veces, es necesario disminuir porque el campo de visión es más pequeño. Por eso es fundamental hablar con la familia del niño para conocer sus necesidades reales.
- Es importante que el maestro describa el ambiente de la sala de la Escuela Sabática. Cuenta sobre la decoración, los colores, el material utilizado, y siempre que sea posible permite que el niño toque el material de apoyo a la hora de contar las historias bíblicas y otros momentos de aprendizaje, así como lo que está en las paredes.
- Elimina los obstáculos para que el niño se mueva con autonomía, seguridad y comodidad en la sala de la Escuela Sabática. Se le debe explicar al niño con discapacidad visual como están distribuidos los muebles u objetos grandes que hay en la sala. Por ejemplo, sillas mesa, etc. Intenta que los muebles estén siempre en el mismo lugar



para que el niño no tenga problemas en darse cuenta de adonde está y encontrar lo que necesite.

- Siempre que sea posible, de acuerdo a la edad del niño y especialmente si ya está alfabetizada, consiga materiales en Braille para que pueda leer por sí mismo.
- Elabora materiales de apoyo con relieves para todos los niños, utilizando goma eva, plasticola 3D y materiales reciclables. Todos serán beneficiados con el desarrollo del tacto y de la motricidad fina (habilidad necesaria para que el niño pueda leer por si mismo).
- ¡Hablar con los padres del niño para comprender su historia y necesidades es fundamental para planificar los ajustes que le permitirán conocer a Jesús de la manera en que puede acceder a ese conocimiento!

3. CONCLUSIÓN

Conocer las leyes y términos técnicos sobre la discapacidad visual es importante, sin embargo, nada será más esclarecedor y enriquecedor que convivir con las personas que presentan esta característica. Nadie mejor que las propias personas sordociegas, ciegas o con baja visión para hablar de sus potencialidades y necesidades específicas.

Es un hecho que la discapacidad visual trae consigo grandes desafíos, pero no todas las adversidades están relacionadas con ella. Por lo tanto, tratar al niño con discapacidad con lástima, además de no ayudar en absoluto, no cambiará las circunstancias. La mejor opción es ser proactivo en la búsqueda del conocimiento para eliminar las barreras que impiden el acceso a las oportunidades, para que este niño se desarrolle y contribuya a la sociedad.

Comprender la importancia de considerar a la persona como un ser humano completo por encima de cualquier característica es transformador para todos los involucrados en el proceso. Debe haber un cambio real en la forma en que las personas piensan sobre las personas con discapacidad y este conocimiento debe compartirse para que muchos otros se conviertan en agentes de transformación.

El Ministerio Infantil y del Adolescente, junto con el Ministerio de las Posibilidades y el Departamento de Escuela Sabática de la Iglesia Adventista del Séptimo Día, trabajando juntos y uniendo fuerzas pueden hacer una diferencia en las vidas de muchas personas con sordoceguera y con discapacidad visual. La capacitación de maestros y la producción de materiales en braille y otros formatos accesibles ¡son fundamentales!



RESUMEN II

Estimado líder, ahora veremos el segundo tema del módulo 4 de nuestro Curso de Liderazgo: **ESCUELA SABÁTICA PARA NIÑOS: métodos para incluir a niños sordos.**

INTRODUCCIÓN

A lo largo de la historia, el conocimiento sobre las personas sordas, la Lengua de Señas y los aspectos que rodean a esta comunidad se ha restringido a pocas personas además de las que tienen una discapacidad auditiva. Históricamente, los ambientes religiosos han jugado un papel importante en la formación de traductores e intérpretes de Lengua de Señas, debido al empirismo de actividades relacionadas con iglesias o cursos ofrecidos en estos espacios. (Silva, 2012)

Sin embargo, el desconocimiento general suele ser tanto que los estudiosos de esta lengua y los alumnos sordos, cuando tienen la oportunidad, se dedican a desmitificar prejuicios y mitos sobre el tema. ¿Y cómo lo hacen? A través de libros, campañas publicitarias, concientización, etc. Todos con el objetivo de abordar aspectos relacionados con la cultura de las personas sordas y la importancia de la Lengua de Señas para esta comunidad.

Con el avance de las investigaciones y el aumento de las discusiones en torno a la inclusión, la accesibilidad y el derecho de las personas sordas, la Lengua de Señas, los traductores e intérpretes de Lengua de Señas, han ocupado diversos espacios en la sociedad, incluidos los espacios religiosos, permitiendo así la creciente participación de las personas sordas en las iglesias.

Esto también se debe a las disposiciones legales que fomentan la presencia de estas actividades en estos espacios. Cada país cuenta, en mayor o menor medida, con leyes, decretos, organizaciones no gubernamentales, entre otras, que reconocen la Lengua de Señas como un medio legal de comunicación y expresión, y que fomentan, entre otras cosas, la formación y certificación de profesionales para trabajar en la enseñanza, traducción e interpretación de Lengua de Señas.

En este contexto, surge la necesidad de que las iglesias se organicen e implementen estrategias que aseguren la participación efectiva de las personas sordas en las diversas actividades y se preparen métodos de evangelización para llegar a las personas sordas con el mensaje urgente del tercer ángel.

En este sentido, es importante enfatizar que las actividades de traducción e interpretación de la Lengua de Señas en el contexto religioso no se limitan al culto. Para garantizar los derechos lingüísticos y el acceso equitativo a todas las actividades proporcionadas por la iglesia, estos servicios deben prestarse en todos los ministerios que tengan participación o interés de personas sordas, tales como: Club de Conquistadores, Ministerio Joven, Ministerio de la Mujer, Club de Aventureros, Escuela Sabática, entre otros.

Pensando en el contexto de la Escuela Sabática, específicamente del Ministerio Infantil, los maestros deben pensar en metodologías y la traducción o preparación de materiales en Lengua de Señas que puedan ser aprovechados por niños sordos.



4. CONCEPTOS IMPORTANTES

Una dificultad que pueden enfrentar los maestros es saber cómo usar el lenguaje adecuado para cada situación dentro del contexto de la discapacidad auditiva. Comenzaremos esclareciendo algunos conceptos básicos.

Accesibilidad Comunicacional: ofrecer recursos, actividades y bienes culturales que promuevan la independencia y autonomía a las personas que necesitan servicios específicos para acceder a las actividades educativas propuestas.

Persona sorda: aquella que tiene pérdida auditiva significativa en ambos oídos y usa la Lengua de Señas para comunicarse. La interacción con el mundo ocurre principalmente a través del uso de la Lengua de Señas. Para la persona sorda, su diferencia no está en la falta de audición, sino en la diferencia lingüística en el uso de Lengua de Señas como primera lengua y el español como segunda lengua.

Persona con discapacidad auditiva: la persona con discapacidad auditiva leve o moderada que utiliza la modalidad oral en español como principal forma de comunicación y no la Lengua de Señas.

Lengua de Señas: presenta todos los aspectos lingüísticos requeridos por una lengua, como fonología, semántica, sintaxis, jerga, expresiones idiomáticas, variaciones lingüísticas, etc. La Lengua de Señas se manifiesta de **manera visoespacial** utilizando como elementos productores, especialmente las manos y el cuerpo. La percepción de la realidad se produce a través de los ojos. No hay una Lengua de Señas universal, por lo que cada país tiene su propio sistema de señas.

Traductor e intérprete de Lengua de Señas: el que traduce e interpreta el par lingüístico Lengua de Señas-Español. En la práctica, su actuación se basa en la mediación entre usuarios sordos de Lengua de Señas y no sordos.





4.1 Ministerio Adventista de Sordos

¿Sabías que, en el año 2008, la Asociación General oficializó el **Ministerio Adventista de Sordos – MAS?** El trabajo que antes desarrollaban voluntarios de la comunidad de personas sordas comenzó a ser discutido de manera estructurada en la institución y guiado por la División Sudamericana – DSA. Hay registros de que el trabajo en Brasil comenzó entre 1939 y 1967 en el estado de São Paulo. (Oliveira, 2021)

Con la oficialización del MAS, la iglesia comienza a apoyar y llevar a cabo el trabajo de traducir materiales a Lengua de Señas. Un ejemplo de esto es la traducción del libro misionero, la lección de la Escuela sabática de adultos y otros materiales usados en la Iglesia Adventista. Estos y otros proyectos son ahora llevados a cabo por la DSA.

Consecutivamente, en los años 2019 y 2020, con la implementación del Ministerio Adventista de las Posibilidades – MAP, el MAS se vincula como uno de los siete frentes de trabajo de este ministerio. La expectativa es que, con la sistematización de la obra, haya crecimiento y progreso en este ministerio.

La traducción de materiales a Lengua de Señas de los países hispanos es un desafío para la iglesia en la DSA, ya que cada país tiene su propia Lengua de Señas.

Cuando se habla de materiales producidos en Lengua de Señas para niños sordos, estas producciones son escasas. La Iglesia Adventista aún no proporciona la traducción de las lecciones de los niños a la Lengua de Señas. Actualmente, no hay suficientes traductores e intérpretes de Lengua de Señas en las iglesias para acompañar a las personas sordas en las diferentes clases de su grupo de edad; generalmente las personas sordas son dirigidas a una sola habitación, estudiando la lección de adultos.

En este escenario, los niños sordos se ven privados de estudiar la lección correspondiente a su grupo de edad, lo que puede obstaculizar su desarrollo espiritual. Sin embargo, algunos maestros pueden aplicar algunas estrategias y/o métodos para incluir a los niños sordos en la Escuela Sabática y minimizar las barreras.

5. LA ESCUELA SABÁTICA PARA NIÑOS SORDOS

La misión de la Escuela Sabática es ser un sistema de instrucción religiosa, de discipulado y crecimiento espiritual de la iglesia local, que prepara a las personas para la eternidad. Esta escuela debe incluir a todas las personas, eso significa satisfacer las necesidades específicas de todos, incluidos los niños.

Es fundamental que los maestros obtengan información sobre el grado de autonomía del niño para realizar las actividades, la posibilidad o no de la mediación de los miembros de la familia y la existencia o no de los recursos necesarios.



Además de los ajustes necesarios de las actividades, dependiendo de la autonomía del niño y la posibilidad de mediación en el hogar, puede ser necesario proporcionar el apoyo de un intérprete de Lengua de Señas.

Cuando la planificación indica la necesidad de adecuación del material, ten en cuenta que las etapas del proceso de traducción requieren tiempo; busca a los intérpretes de tu iglesia para planificar actividades juntos. La atención se centra en la provisión de recursos y estrategias de accesibilidad que eliminen las barreras para la participación de los niños sordos en la Escuela Sabática.

El maestro de las clases infantiles debe adoptar métodos e iniciativas para incluir a los niños sordos, desde la recepción cuando llega el niño, así como en las actividades realizadas durante la Escuela Sabática. También puede ofrecer soluciones creativas para el estudio de la lección durante la semana, estas actitudes son muy importantes para proporcionar a los niños sordos un sentido de pertenencia a la comunidad religiosa.

La tecnología puede volverse una aliada para facilitar la comunicación entre el maestro y el niño sordo. Como cada país tiene su propio sistema de Lengua de Señas, es interesante buscar aplicaciones locales para facilitar la comunicación. Aun así, la comunicación puede estar mediada por aplicaciones como:

-Háblalo. Háblalo es una aplicación desarrollada por Asteroid para ayudar a aquellas personas con dificultades para comunicarse. www.hablalo.app

- 
- 
- Talk to deaf: Transcribir voz a texto.
 - Transcripción instantánea de Google.
 - Transcriber para Whatsapp
 - Visualfy

Probablemente varias de estas aplicaciones tengan una versión gratuita que permita usar algunos recursos básicos necesarios para la comunicación.

Aquí hay algunas pautas para recibir y dar accesibilidad a los niños sordos. Después de que estos alumnos se inserten en las aulas, ciertamente presentarán algunas necesidades particulares, que pueden dialogarse con el liderazgo local, la familia, el MAS y otros departamentos asignados, para satisfacer estas necesidades de la mejor manera posible.

5.1 La Recepción en la salade la Escuela Sabática

Las personas con discapacidad, históricamente, viven experiencias marcadas por el prejuicio, la segregación o procesos de exclusión. La Escuela Sabática es una actividad con energía, dinamismo y creatividad, con un reencuentro semanal de personas que se aman, les gusta relacionarse y buscan aprender más de la Palabra de Dios. En este sentido, la recepción de los niños sordos debe ser accesible y llena de interactividad, sorpresas, novedades y alegría.

Uno debe saludar al niño sordo de la manera en que pueda entender, por eso el maestro podrá entrenar a los niños en la sala, para reproducir algunos saludos básicos en Lengua de Señas. Si esto ocurre en la bienvenida, el niño sordo estará motivado para esperar ansiosamente las otras partes del programa.

Es en la bienvenida donde tiene lugar la primera impresión, y puede ser la clave para que la mente y el corazón de los niños sordos se abra para que el proyecto de Escuela Sabática se convierta en un deseo que pueda impactar sus vidas.

En YouTube puedes buscar, por ejemplo: “*Buen día*” Lengua de Señas Argentina o “*Feliz Sábado*” Lengua de Señas Perú, etc. Nuevamente recordamos que cada país tiene su propio sistema de señas por lo cual es importante contextualizar el lenguaje según el país en el cual te encuentres.



5.2 Lección - narración de historias para niños sordos

Recordando que la experiencia de una persona sorda es principalmente visual, el uso de imágenes para representar las historias bíblicas y el tema principal de la lección es fundamental. Busca en YouTube materiales oportunos para utilizar según sea la historia bíblica. También si lo hubiera, puedes pedir que un intérprete de tu iglesia pueda preparar un material de video con el resumen de la lección de la semana para enviar a tu alumno.

5.3 Momento de alabanza

En el momento de la alabanza, el maestro podrá elegir canciones infantiles que tengan videos traducidos a Lengua de Señas porque además de ser aprovechado por el niño sordo será una oportunidad para que todos los niños aprendan. Enseña paso a paso explicando el significado de las señales. Se sugiere que, preferiblemente, elijas las canciones que tengan las palabras Jesús, alabanza, Espíritu Santo, amén y Dios, porque estas palabras son fáciles de realizar su respectiva seña.

En YouTube hay algunos proyectos de música infantil adventista con traducción para Lengua de Señas, como las que encuentras en el canal de YouTube de @SordosAdventistasPeru.

5.4 Sugerencias de actividades

Los maestros pueden usar el alfabeto manual y carteles con señales básicas para que queden visibles en la sala. Esto puede servir de referencia para el aprendizaje de la Lengua de Señas.

Las siguientes son algunas sugerencias para las actividades preparadas por la Profesora Doctora Keyla Ferrari Lopes, que se pueden realizar con niños sordos y oyentes de diferentes grupos de edad utilizando Lengua de Señas en el contexto de la Escuela Sabática.

Elefante colorido:

El maestro debe enseñar a los niños sordos y oyentes las principales señales de colores en Lengua de Señas. Si los niños sordos ya dominan la Lengua

de Señas, ellos mismos pueden ayudar a enseñar estas palabras. En un segundo momento, el maestro hará la señal correspondiente a un color. Luego el maestro debe mostrar objetos de diferentes colores y los niños deben señalar, el color mostrado por el maestro.

Una variación del juego también puede ser el maestro haciendo la señal del color y los niños buscando en la habitación objetos con el color correspondiente.

Otra sugerencia es aprovechar una historia bíblica de la lección de la semana, como: el relato de la creación, el arco iris en el diluvio, la ropa especial de colores de José, etc. El maestro podrá usar ayudas visuales para interactuar con colores y señales.

Juegos de animales:

La profesora Keyla Ferrari Lopes menciona que el maestro debe tomar imágenes de algunos animales, investigar las señales correspondientes en Lengua de Señas para enseñarlas a niños oyentes y sordos, (recordando que los niños sordos que usan LS pueden ayudar a enseñar estos signos). Ejemplo: león, perro, gato, mono, jirafa, etc.

Hacer la señal y los niños imitarán el animal. Muestra la imagen del animal y los niños hacen la señal correspondiente. Hay otras variaciones de este juego llamando a los propios niños a elegir la imagen del animal y a los colegas a realizar la señal.

Todas las actividades mencionadas anteriormente se pueden ilustrar con imágenes y dibujos de las señales correspondientes para ayudar a la comprensión del niño sordo y también despertar el interés del niño oyente por la LS. Recordando que son solo sugerencias de juegos y actividades, estas propuestas pueden servir de inspiración para que el maestro elabore nuevas actividades y las aplique en sus iglesias.



6. LA PERSONA SORDOCIEGA Y SUS FORMAS DE COMUNICACIÓN

Se entiende como una persona con sordoceguera a la que presenta, al mismo tiempo, pérdida auditiva y visual en diferentes grados que pueden resultar de una condición congénita o adquirida. Se entiende por sordocega a la persona que tiene una condición única y singular (y no múltiple), que necesita que se satisfagan sus necesidades específicas para garantizar que tenga las mismas oportunidades que otras personas.

Los principales sistemas de comunicación utilizados por las personas con sordoceguera son:

- **Lengua de Señas en campo reducido:** Lengua de Señas en menor espacio y con distancia variable según la condición visual de la persona sorda.
- **Lengua de Señas:** Lengua de Señas adaptadas al tacto, se sostiene en la palma de una mano de personas con sordoceguera a través de un profesional identificado como guía-intérprete.
- **Tadoma:** el método Tadoma, también conocido como lectura labial táctil, fue creado por la maestra estadounidense Sophia Alcorn y es una de las formas de comunicación con las personas sordociegas. Consiste en colocar el pulgar en la boca del que habla y los dedos a lo largo del mentón. A menudo, el dedo medio cae a lo largo de la línea del mentón del hablante, con su dedo meñique hacia abajo, en la garganta o en la región debajo de la línea de la barbilla, para sentir las vibraciones de la garganta del que habla.
- **Escrita en la palma de la mano:** consiste en el registro de las letras del alfabeto en mayúsculas en la palma de la mano de la persona con sordoceguera.
- **Comunicación háptica:** es un sistema de comunicación que se utiliza para complementar el lenguaje hablado o la Lengua de Señas en una situación paralela. Los símbolos pueden representar a personas en una habitación, sentadas, caminando, etc. También pueden representar sentimientos, felicidad, tristeza, etc. Los símbolos / signos se dan en diferentes áreas del cuerpo: espalda, brazo, mano, rodilla o pie.
- **Alfabeto táctil:** corresponde al alfabeto manual utilizado por las personas con sordera, sin embargo, hecho en la palma de la mano de la persona con sordoceguera.

- **Braille táctil:** el guía-intérprete toca ciertas falanges de los dedos de la persona con sordoceguera para transmitir mensajes como si escribiera en Braille.
- **Braille:** un sistema táctil de escritura y lectura, con caracteres en relieve impresos en papel, también utilizado por personas ciegas o con baja visión.
- **Escritura ampliada:** mensajes o textos que utilizan letras en caracteres agrandados y colores contrastantes con el fondo, en el caso de personas sordociegas con baja visión.
- **Discurso expandido:** corresponde a la repetición del discurso del interlocutor con o sin el uso de Audífono en el caso de personas sordociegas con residuo auditivo.

Para los usuarios de estas formas de comunicación, es necesario desarrollar estrategias cara a cara con el apoyo del Guía-intérprete (el que domina las diversas formas de comunicación utilizadas por las personas con sordoceguera, actuando también en la orientación y movilidad de estas personas) para garantizar el acceso al contenido de las actividades de la Escuela Sabática y otras actividades de la iglesia.





7. CONSIDERACIONES FINALES

Orgánicamente, la Iglesia Adventista del Séptimo Día, a través del trabajo conjunto del Ministerio Infantil y Adolescente, el Ministerio Adventista de Sordos y el Departamento de Escuela Sabática, unen fuerzas para contribuir a los diálogos con la comunidad de personas sordas.

Así, se refuerza la importancia de los grupos de trabajo en cada territorio, entendiendo la necesidad local, para que el liderazgo pueda trabajar en la perspectiva de establecer la formación docente y la formación para acciones que involucren a personas sordas, la traducción e interpretación en Lengua de Señas y otros temas relacionados que contribuyan a una iglesia inclusiva.

Como en todo proceso, esta es sólo una orientación inicial, el camino estará abierto a nuevos diálogos, nuevas guías y la producción de materiales accesibles a partir de las necesidades de los niños sordos dentro de la Iglesia Adventista. Sabemos que todavía queda mucho camino por recorrer.

“Allí se desarrollará toda facultad y toda aptitud aumentará. Se impulsarán las mayores empresas, se lograrán las más elevadas aspiraciones y se realizarán las mayores ambiciones. Y se presentarán nuevas alturas a las cuales llegar, nuevas maravillas que admirar, nuevas verdades que comprender nuevos objetos que despertarán las facultades del cuerpo, la mente y el alma.” (Educación, p. 275)

Las orientaciones aquí consignadas son un comienzo. Se sugiere que las prácticas se dirijan respetando las diferentes configuraciones de las personas sordas. Ayudamos a los maestros a dialogar con la comunidad sorda local y utilizar estrategias siguiendo las edades específicas de cada niño y adolescente, respetando los principios del Diseño Universal para el Aprendizaje - DUA.

¡Querido líder, que Dios te siga bendiciendo y seas un instrumento de cambio e inclusión en tu iglesia y comunidad!

REFERENCIAS RESUMEN I

OLIVEIRA, Luiza Maria Borges. Cartilha do Censo 2010. Pessoas com Deficiência. Secretaria de Direitos Humanos da Presidência da República (SDH/PR). Brasília, DF. 2012. Disponível em: <https://inclusao.ena.gov.br/wp-content/uploads/2018/05/cartilha-censo-2010-pessoas-com-deficiencia-reduzido-original-eleitoral.pdf>. Acesso em: 24 out 2022.

MOTTA, Livia Maria Villella de Mello. Audiodescrição na escola: abrindo caminhos para leitura de mundo. NGIME/UFJF. Juiz de Fora, MG. 2015.

MPPR. Pessoa com deficiência: Classificação Internacional de Funcionalidade (CIF)I. 2022. Disponível em: <https://pcd.mppr.mp.br/pagina-14.html#>. Acesso em: 25 out 2022.

MPPR (B). Pessoa com deficiência: conceitos de deficiência. Ministério Público do Paraná. 2022. Disponível em: <https://pcd.mppr.mp.br/pagina-41.html#>. Acesso em: 24 out 2022.

MUNOZ, Sandra M. M. Fundamentos de campo visual. Ciencia y Tecnología para la Salud Visual y Ocular (8):85-92. Enero - junio de 2007. Disponível em: <https://dialnet.unirioja.es/servlet/articulo?codigo=5599405>. Acesso em: 24 out 2022.

ORGANIZAÇÃO DAS NAÇÕES UNIDAS. Convenção sobre os Direitos das Pessoas com Deficiência. In: Protocolo Facultativo à Convenção sobre os Direitos das Pessoas com Deficiência. 1ª ed. Espírito Santo. 2014. Disponível em: http://www.pcdlegal.com.br/convencaoonu/wp-content/themes/convencaoonu/media/pdf/ONU_Cartilha-dvisual.pdf. Acesso em: 24 out 2022.

ROCHA, Maria N. A. M. Propostas de Algoritmos e Fórmulas para Planejamento Cirúrgico dos Estrabismos Horizontais [Tese de Doutorado]. Universidade Federal de Goiás, Goiânia, Brasil. 2016. Disponível em: <https://repositorio.bc.ufg.br/tede/handle/tede/6249>. Acesso em: 24 out 2022.

GESSER, Audrei. LIBRAS? Que língua é essa? crenças e preconceitos em torno da língua de sinais e da realidade surda. São Paulo: Parábola, 2009.

SACKS, Oliver. Vendo Vozes: uma viagem ao mundo dos surdos. Companhia de Bolso. 2010.



REFERENCIAS RESUMEN II

BRASIL. Decreto N° 5.296, de 2 de dezembro de 2004. Regulamenta as Leis nos 10.048, de 8 de novembro de 2000, que dá prioridade de atendimento às pessoas que especifica, e 10.098, de 19 de dezembro de 2000, que estabelece normas gerais e critérios básicos para a promoção da acessibilidade das pessoas portadoras de deficiência ou com mobilidade reduzida, e dá outras providências. 2004. Disponível em: https://www.planalto.gov.br/ccivil03/_Ato2004-2006/2004/Decreto/D5296.htm#art4iii. Acesso em: 24 out 2022.

Lei nº 13.146, de 6 de julho de 2015. Lei Brasileira de Inclusão da Pessoa com Deficiência (Estatuto da Pessoa com Deficiência). Disponível em: http://www.planalto.gov.br/ccivil03/_ato2015-2018/2015/lei/l13146.htm. Acesso em: 24 out 2022.

.Núcleo de atendimento especializado - NAEPS. Conceituando a surdocegueira. 2022. Disponível em: <https://www.gov.br/ibc/pt-br/nucleos-de-atendimento-especializado/NAEPS/conceituando-a-surdocegueira#:~:text=A%20Surdocegueira%20%C3%A9%20um%20defici%C3%A2ncia,a%20autonomia%20o%20aprendizado%20etc>. Acesso em: 24 out 2022.

COSTA, Laís S. A vida da pessoa com deficiência: reflexões legadas do distanciamento social. In: Diálogos sobre acessibilidade, inclusão e distanciamento social: territórios existenciais na pandemia, editado por A. Amorim e K. Machado. DIHS/Ensp/Fiocruz/UFG, 2020. Pp. 10- 11.

CROCHIK, José Leon. Aspectos que permitem a segregação na escola pública. In: Conselho Regional de Psicologia. Educação especial em debate. São Paulo: Casa do Psicólogo, 1996.p. 13-22.

FELIPPE, João Álvaro de M. Caminhando Juntos: Manual das Habilidades Básicas de Orientação e Mobilidade. MEC, SEESP. Brasília, DF. 2003.

FRANCO, María Amelia. Aluno com baixa visão: lista completa de adaptações para inclusão em sala de aula. Visão na Infância, 14 de fevereiro de 2018. Disponível em: <https://www.visaonainfancia.com/aluno-com-baixa-visao-adaptacoes/> Acesso em: 02 de dezembro de 2022