

MINISTERIO ADVENTISTA DE LAS
POSIBILIDADES



Introducción la Guía MAP

“Porque la gente mira las apariencias, pero Dios mira el corazón”. 1 Samuel 16:7



Pr. Alacy Barbosa

Líder del Ministerio Adventista de las Posibilidades para 8 países de Sudamérica.



Ministerio Adventista
de las Posibilidades

Expediente

**Ministério Adventista de las
Posibilidades da Divisão Sul
Americana da IASD**

Director General: Alacy Barbosa

Editores asociados: Cristina Barbosa

Roberta Moretti, Keiny Goulart, Julio César
Ribeiro, Juliana Santos, Jackeline Mennon

Traductora: Juliana Santos

Maquetación y Diseño: Felipe Mello

Imágenes: Shutterstock

Bienvenido al Ministerio Adventista de las Posibilidades. Es un placer poder compartir contigo esta maravillosa e inspiradora iniciativa.

El Ministerio Adventista de las Posibilidades opera con la creencia de que todos son dotados, necesarios y valorados, independiente de su condición. Por eso, el Ministerio de las Posibilidades viene con la propuesta de preparar la iglesia creando condiciones para valorar, incluir, acoger, y amar a los sordos; ciegos; personas con discapacidad física o movilidad reducida; autistas; personas con alguna limitación cognitiva, intelectual, mental o psicológica; huérfanos y vulnerables; personas en duelo por un ser querido; y cuidadores, aquellos que renuncian a sus propios intereses y se preocupan por atender a las necesidades de los demás, así como de quienes viven y trabajan con ellos.

Defendemos el reconocimiento de la dignidad y el respeto hacia todas las personas, descubriendo en ellas todas las posibilidades, a pesar de los estigmas asociados que algunos llaman discapacidad o pérdida, queremos llamar a toda singularidad, a toda particularidad personal, POSIBILIDAD.

Nuestro sueño es colaborar en la formación de una conciencia de la iglesia y sus miembros, de tal manera que todos, sin importar sus “singularidades”, cuando lleguen a sus puertas sean: acogidos, apoyados, cuidados, amados y muy bienvenidos, creando así una percepción de respeto y sentido de valor para todas las personas, despertando en cada uno de nosotros, el deseo de anunciar la buena nueva del Reino y el Regreso de Jesús.

Vi que es por la providencia de Dios que las viudas y los huérfanos, los ciegos, los sordos, los cojos y las personas afligidas de diferentes maneras, fueron puestos en una relación cristiana cercana con su iglesia; es probar a su pueblo y desarrollar su carácter. Los ángeles de Dios están mirando para ver cómo tratamos a estas personas que necesitan nuestra simpatía, amor y generosidad desinteresada. Esta es la forma en que Dios prueba nuestro carácter. Si tenemos la verdadera religión de la Biblia, veremos que tenemos una deuda de amor, bondad e interés con Cristo, a favor de sus hermanos; y no podemos hacer nada más que expresar nuestra gratitud por Su inconmensurable amor por nosotros mientras éramos pecadores indignos de Su gracia, manteniendo un profundo interés y un amor desapegado por aquellos que son nuestros hermanos y menos afortunados que nosotros. (SERVICIO CRISTIANO, p. 146)

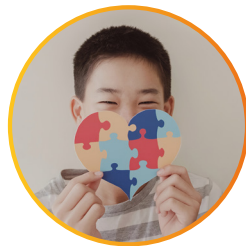
“Porque trata a todos por igual” (Rm 2.11 - NTLH), y, “pertenecen al mismo Señor, que está en los cielos, que trata a todos por igual” (Efesios 6.9 - NTLH)

En esta Guía queremos ayudarle a entender cómo cada uno puede liderar o participar en este poderoso viaje de amor.

Ministerios MAP



**MINISTERIO
ADVENTISTA
DE SORDOS**



**MINISTERIO ADVENTISTA
DE SALUD MENTAL
Y BIENESTAR**



**MINISTERIO ADVENTISTA
DE CIEGOS Y
BAJA VISIÓN**



**MINISTERIO ADVENTISTA DE
LA DISCAPACIDAD FÍSICA Y
MOVILIDAD REDUCIDA**




**MINISTERIO ADVENTISTA
DE PERSONAS EN DUELO**



**MINISTERIO
ADVENTISTA DE
CUIDADORES**



**MINISTERIO ADVENTISTA DE
DE NIÑOS HUÉRFANOS Y EN
SITUACIÓN DE
VULNERABILIDAD**



Introducción de las 3 A's

Este es un modelo simple pero poderoso que hemos usado para ayudar a nuestros líderes locales, pastores e iglesias a trabajar durante el proceso de implementación del Ministerio Adventista de las Posibilidades. Se llama estrategia de las 3-A. Es una estructura con tres etapas:

- **AWARENESS (CONCIENCIA)**
- **ACCEPTANCE (ACEPTACIÓN)**
- **ACTION (ACCIÓN)**

Pasar por esas etapas lo ayudará a experimentar una respuesta diferente en cualquier situación, de modo que pueda crear un cambio real.



1.1 CONCIENCIA [AWARENESS]

- Despertar a la Iglesia, en general, para que se comprometa a orar e involucrarse con el Ministerio Adventista de las Posibilidades.
- Capacitar a las iglesias para promover la inclusión social en la familia, en la iglesia misma y en la sociedad.
- Ofrecer talleres del Ministerio Adventista de las Posibilidades para pastores en sus reuniones.



1.2 ACEPTACIÓN [ACCEPTANCE]

- Guiar a las iglesias que ya operan o desean implementar el MAP.
- Reunirse con organizaciones comunitarias que atienden a personas con discapacidades.
- Proporcionar a los administradores de iglesias, líderes de instituciones, educadores, pastores y miembros locales información sobre cómo atender las necesidades de accesibilidad e inclusión.



1.3 ACCIÓN [ACTION]

- Busque información sobre el MAP en la División Sudamericana y / o con el pastor responsable de su Unión / Asociación / Misión en su Campo.
- Vote con la Junta de la Iglesia local para la oficialización del MAP (siguiendo las reglas del Manual de la Iglesia).
- Invite a un pastor, obrero o líder voluntario de MAP a una reunión de aclaración sobre ese Ministerio.
- Realice estudios bíblicos, cuando sea posible.
- Orientar para que exista un registro de todos los miembros que se identifican en los ministerios del MAP (familiar, visitante e interesado) y transmitir esta información al responsable del MAP del Campo trimestralmente.
- Ofrecer formación básica para la recepción y el diaconado.
- Identificar las necesidades de la comunidad y promover acciones de sensibilización sobre la diversidad.
- Alentar de manera proactiva a los líderes y miembros de la iglesia a que tomen clases en capacitaciones y busquen información sobre los Ministerios MAP.



COMUNICACIÓN

ASERTIVA

**Recomendaciones para el uso correcto
del lenguaje en asuntos relacionados
con las personas con discapacidad**

Juliana Santos

Coordinador General (Voluntario)

Ministerio Adventista de las Posibilidades

División Sudamericana

INTRODUCCIÓN

La Iglesia Adventista del Séptimo Día (IASD), consciente de su responsabilidad de llevar el mensaje del segundo advenimiento de Cristo a todos los pueblos, reconoce que debe estar preparada, en toda su estructura, para recibir, acoger e integrar a las personas con algún tipo de discapacidad en la misión.

Así, la Iglesia, a nivel global, amplió su carpeta de ministerios oficiales con la creación del Ministerio Adventista de Posibilidades que, en la Conferencia General de 2022, recibió la aprobación para ingresar al Manual de Iglesia. En este sentido, es necesario resaltar la importancia de cambiar el énfasis en la “discapacidad” para un enfoque hacia la “persona”. Las personas no son “discapacitadas”, pero pueden presentar una “discapacidad” que se agranda o disminuye, y en algunas ocasiones desaparece, según la existencia o no de barreras. Los medios de comunicación de la IASD, desde la División, Red Nuevo Tiempo, las Uniones, Asociaciones/Misiones, hasta la iglesia local, tienen un gran impacto para contribuir a un verdadero cambio cultural, donde se reconozca a la persona con discapacidad de manera integral, alejándose de los estereotipos y prejuicios.

Por lo tanto, este material tiene como objetivo ayudar a los periodistas, profesionales y líderes de comunicación voluntarios, en todos los niveles de la iglesia, a usar un lenguaje apropiado al referirse a las personas con discapacidad y temas relacionados.

CONCEPTOS QUE USTED DEBE CONOCER

Persona con discapacidad

Es aquella que presenta una o más discapacidades de carácter permanente, sea discapacidad física, psíquica, intelectual o sensorial, que, al interactuar con una o varias barreras, ve impedida o restringida su participación plena y efectiva en la sociedad en igualdad de condiciones con los demás. (Ley Brasileña de Inclusión 13.146, art. 2º; Ley Chilena 20.422) .

Accesibilidad

Posibilidad y condición que deben cumplir los entornos en el ámbito de utilización, con seguridad y autonomía, de los espacios, mobiliario, equipamiento urbano, edificios, transporte, información y comunicación, incluidos sus objetos, instrumentos, herramientas, dispositivos y tecnologías, así como otros servicios e instalaciones de uso público o colectivo, tanto en ámbito urbano como rural, por personas con discapacidad o movilidad reducida. (Ley Brasileña de Inclusión 13.146, art. 3º, § I; Ley Chilena 20.422).

Diseño universal

Diseñar y proyectar, desde el origen, productos, entornos, programas y servicios para ser comprensibles, utilizables y practicables por todas las personas, en condiciones de seguridad y comodidad, sin necesidad de adaptación o diseño específico, de la forma más autónoma y natural posible, incluidos los recursos de tecnología de asistencia. (Ley Brasileña de Inclusión 13.146, art. 3º, § II; Ley Chilena 20.422).

Barreras

Cualquier obstáculo, actitud o comportamiento que limite o impida la participación social de

una persona, así como el goce y ejercicio de sus derechos a la accesibilidad, libertad de circulación segura, expresión, comunicación, acceso a la información, comprensión, entre otros, clasificados en:

a) barreras urbanas: las existentes en las vías y en los espacios públicos y privados abiertos al público o de uso colectivo;

b) barreras arquitectónicas: las existentes en edificios públicos y privados;

c) barreras en el transporte: las existentes en los sistemas y medios de transporte;

d) barreras en las comunicaciones y la información: cualquier obstáculo, actitud o comportamiento que dificulte o imposibilite la expresión o recepción de mensajes e información a través de los sistemas de tecnologías de la información y la comunicación;

e) barreras actitudinales: actitudes o comportamientos que impiden o perjudican la participación social de las personas con discapacidad en igualdad de condiciones y oportunidades con las demás personas;

f) barreras tecnológicas: aquellas que dificultan o impiden el acceso de las personas con discapacidad a las tecnologías; (Ley Brasileña de Inclusión 13.146, art. 3º, § IV).

Comunicación

Una forma de interacción ciudadana que incluye, entre otras opciones, idiomas, incluida la Lengua de Señas, visualización de textos, Braille, el sistema de señalización o comunicación táctil, caracteres ampliados, dispositivos multimedia, así como el lenguaje simple, escrito y oral, sistemas auditivos y medios de voz digitalizados, y modos, medios y formatos aumentativos y alternativos de comunicación, incluidas las tecnologías de la información y las comunicaciones; (Ley Brasileña de Inclusión 13.146, art. 3º, § V).

Persona con movilidad reducida

Quienes, por cualquier motivo, tengan dificultad para moverse, ya sea permanente o temporal, que resulte en una reducción efectiva de la movilidad, flexibilidad, coordinación motora o percepción, incluidos los ancianos, las mujeres embarazadas, las madres lactantes, las personas con hijos y las personas obesas; (Ley Brasileña de Inclusión 13.146, art. 3º, § IX).

Asistente personal (cuidador)

Persona, familiar o no, que, con o sin remuneración, asiste o imparte cuidados básicos e indispensables a la persona con discapacidad en el ejercicio de sus actividades cotidianas, con exclusión de las técnicas o procedimientos identificados con las profesiones legalmente establecidas; (Ley Brasileña de Inclusión 13.146, art. 3º, § XII).

| No se debe decir | La forma correcta es |
|--|--|
| Deficiente Incapacitado Enfermo Especial Diferente Anormal Pobrecito Minusválido Discapacitado Portador de necesidades especiales Portador de discapacidad PNE – Persona con necesidades especiales | Persona con discapacidad *Se dice persona con discapacidad y persona sin discapacidad y NO persona con discapacidad y persona normal. |
| Lisiado Inválido Paralítico Mutilado Cojo Defectuoso Postrado Minusválido Discapacitado físico | Persona con Discapacidad Física Persona con Parálisis Cerebral |
| Mongolito Mongólico Retardado Tontito Especial Angelito Discapacitado Mental Discapacitado Intelectual | Persona con discapacidad intelectual Persona con TDA/TDAH Persona con autismo Persona con síndrome de Down (T21) Persona con parálisis cerebral (solo un 10% de ese grupo de personas presenta discapacidad intelectual asociada) |
| Lenguaje de Señas Lenguaje de Gestos | Lengua de Señas (para la comunicación de personas sordas. Cada país tiene la suya, no es universal) |
| Defecto de nacimiento | Discapacidad Congénita Persona con Discapacidad Congénita |
| “El” Ciego Cieguito Invidente Corto de vista Discapacitado visual | Persona con discapacidad visual Persona ciega Persona con baja visión |
| Persona en situación de silla de ruedas Confinado a una silla de ruedas Condenado a una silla de ruedas Relegado a una silla de ruedas | Persona que usa silla de ruedas Persona que se traslada en silla de ruedas |
| “El” Surdo Sordito Sordomudo Mudito | <i>Persona con discapacidad auditiva</i> <i>Pessoa sorda</i> <i>*Las personas sordas no necesariamente son mudas.</i> |
| (Hombre, Mujer, Niño) que padece...; que sufre de...; acometido por...; víctima de...; afectado por...; inspiración; ejemplo de superación; ejemplo de coraje. | Que presenta discapacidad Que tiene discapacidad <i>*Discapacidad y enfermedad NO son sinónimos. Una persona con discapacidad puede tener un excelente estado general de salud. Las personas con discapacidad no deben ser consideradas extraordinarias porque hacen cosas simples como cocinar, graduarse en la universidad, tocar un instrumento musical o trabajar.</i> |

MINISTERIO ADVENTISTA DE SORDOS



"Y vi a otro ángel volar por el cielo, y tenía el evangelio eterno, para proclamarlo a los moradores de la tierra, ya toda la nación, tribu, lengua y pueblo ..." Apoc. 14: 6

1. MISIÓN

"Y les dijo: Id por todo el mundo, predicad el evangelio a toda criatura". Mc. 16:15.

De esta manera, el Ministerio Adventista de Sordos cumple con su deber de llevar las verdades bíblicas a la comunidad sorda que tiene sus propias necesidades lingüísticas. Se utiliza la Lengua de Señas, ya que de lo contrario quedarían excluidos por sus especificidades comunicativas. Por ello, es fundamental capacitar a los integrantes que trabajan en este Ministerio para atender mejor a este público diferente, permitiéndoles cumplir la misión del "Id".

2. VISIÓN

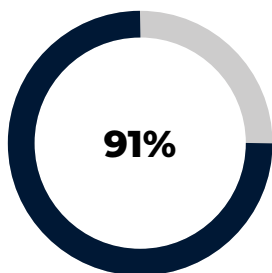
Contar con miembros comprometidos con la misión del Ministerio de Sordos, que estén comprometidos con el aprendizaje, la enseñanza y la difusión del evangelio en Lengua de Señas para desarrollar actividades que promuevan el fortalecimiento espiritual

de los sordos y participantes de este ministerio, además de brindar recursos, capacitación y materiales para las personas que trabajan con ese grupo específico.

3. JUSTIFICACIÓN

En Marcos 7: 31-37 vemos la acogida y la preocupación de Jesús por comunicarse con los sordos, respetando su cultura y lengua (Lengua de Señas).

Por lo tanto, entendemos que desarrollar el Ministerio Adventista de Sordos (MAS) en la iglesia es seguir el ejemplo de Jesús, especialmente para la salvación de los sordos. El MAS promueve la inclusión, la participación en la misión, el crecimiento espiritual y fomenta la acción de los miembros del Ministerio. Permite que el sordo sea tratado como sujeto y garantiza el derecho a escuchar y ser escuchado, a su manera, en una congregación de oyentes. El MAS permite la comunicación entre personas sordas y oyentes, así como entre personas sordas.



Adquirieron discapacidad auditiva a lo largo de su vida, la mitad de los cuales tenían menos de 50 años.

2.500

MILLONES DE PERSONAS

Según la Organización Mundial de la Salud (OMS), estima que una cuarta parte de la población mundial tendrá algún grado de pérdida auditiva en 2050.

4. OBJETIVOS

1. Comprender al sordo como individuo, como sujeto con cultura, identidad y lengua propia, capaz de ejercer su lugar en la sociedad y como miembro activo de la iglesia;
2. Identificar a las personas sordas, adventistas o no, en la región del distrito de la iglesia;
3. Sensibilizar y buscar la formación de los miembros de la iglesia con un enfoque de evangelización por parte del Ministerio de Sordos;
4. Desarrollar recursos y servicios adecuados para las personas sordas, para que tengan la oportunidad de incorporarse al Discipulado a través de la Comunión, la Relación y el cumplimiento de la Misión.
5. Organizar estrategias y proyectos evangelísticos adecuados para llegar a este grupo específico de personas, adaptando la estructura de los eventos de la iglesia con el apoyo de los intérpretes de Lengua de Señas, brindando acceso y comprensión de la lengua oral cuando se inserta en la comunidad oyente mediante el uso de la Lengua de Señas (modalidad espacio-visual);
6. Contribuir al crecimiento de la vida espiritual de los miembros y participantes de este Ministerio, ayudándoles a desarrollar una sólida vida espiritual diaria, establecida en las Escrituras y en su relación personal con Jesús.
7. Apoyar la organización y funcionamiento de los proyectos desarrollados por el liderazgo sordo y los desarrollados en las iglesias locales;
8. Asegurar la integración entre la iglesia y los sordos, así como los sordos con la iglesia, promoviendo la cultura de los sordos y permitiendo que la iglesia conozca más sobre esa comunidad;

9. Involucrar a las personas sordas en los eventos oficiales de la iglesia, fomentando su participación, para que promuevan eventos oficiales dirigidos a la comunidad sorda con el propósito de evangelizar, siempre que sea posible.

10. Brindar apoyo a los sordos y sus familias, cultivando la amistad, las relaciones y apoyándolos en sus necesidades básicas, físicas, emocionales y espirituales;

11. Promover en el Campo / Iglesia local, la cultura sorda y la Lengua de Señas a través de los eventos realizados.

5. ESTRATEGIAS DE RELACIÓN Y ACCIÓN

- **COMUNIÓN:** tener más personas sordas estudiando la Biblia y la Lección de la Escuela Sabática en un formato accesible a través de las clases especiales en Lengua de Señas y los videos disponibles en el sitio web oficial del MAS / DSA.
- **RELACIÓN:** tener más personas sordas participando activamente en una unidad de acción de la Escuela Sabática y Grupo Pequeño organizado por el Ministerio de Sordos o que tenga accesibilidad en Lengua de Señas.
- **MISIÓN:** tener más personas sordas enseñando la Biblia.

6. CÓMO ORGANIZAR UN MAS



A. ORGANIZAR UN EQUIPO PARA COMENZAR

Es necesario tener personas trabajando para que el MAS funcione correctamente. Invite a personas interesadas y empáticas al Ministerio. Anúnciese en la Iglesia, hable en persona con quienes tengan un perfil para el puesto. Este equipo debe ser compuesto por personas que sean miembros de la Iglesia Adventista del Séptimo Día, que estén en regla con la conducta cristiana ante la Iglesia, que acepten y asuman este compromiso con responsabilidad y que estén dispuestos a aprender sobre el universo de los sordos.



B. UTILICE UNA ESTRATEGIA EFECTIVA

Antes de iniciar el MAS, es necesario realizar un taller de organización con los oyentes y sordos interesados en un estudio con por lo menos 20 horas de duración. Los sordos e intérpretes pueden ofrecer el taller al equipo del proyecto. Póngase en contacto a través del sitio web www.surdosadventistas.com y pida ayuda para este taller. Al final del taller, las personas no saldrán especialistas, pero estarán mejor calificados.



C. DISTRIBUIR TAREAS

Ponga atención a las habilidades de los miembros del equipo. Pregunte qué les gusta hacer a cada uno, cuál es el perfil y qué tipo de tarea será mejor para la persona. También decida con la persona qué puesto quiere recibir.

Elija posiciones de acuerdo con la cantidad de personas en el equipo:

- Liderazgo: 01 sordo y 01 intérprete; ambos coordinan al MAS local para llevar a cabo la planificación anual.
- Maestro de Escuela Sabática: responsable de la Escuela Sabática y del estudio de la Lección.
- Maestro de estudios bíblicos: responsable por los estudios bíblicos y por la clase bíblica.
- Consejero espiritual (Anciano): guía espiritualmente al grupo.
- Director de grupos pequeños: organiza y coordina los grupos pequeños del MAS.
- Coordinador de intérpretes: realiza la escala de interpretación, cursos y talleres para intérpretes.
- Recepción: recibe personas y registra visitas.

Posiciones esenciales:

- Secretario: realiza las actas, registros, contactos y horarios del MAS.
- Tesorero: responsable de las transacciones financieras del grupo.
- Grupo de oración intercesora: personas que oran e interceden por el MAS.
- Comunicación / Marketing: responsable de la comunicación visual y publicitaria del MAS.



D. PLANIFICACIÓN

El MAS debe tener un plan anual o semestral. El equipo debe delinear los blancos y los objetivos del MAS para cada año. Esta planificación debe llevarse a cabo. Aprovecha las fechas conmemorativas para realizar programas educativos y atractivos. Envíe el proyecto al pastor de su Iglesia local y al líder de la Unión / Asociación / Misión, así como al sitio web oficial para la difusión del MAS local.

MINISTERIO ADVENTISTA DE SALUD MENTAL Y BIENESTAR



No te preocupes por nada, pero en todo, con oración y súplica, y con acción de gracias, presenta tus peticiones a Dios. Y la paz de Dios, que sobrepasa todo entendimiento, guardará sus corazones y sus mentes en Cristo Jesús.

Filipenses 4: 6-7

1. MISIÓN

Nuestra mayor misión es AMAR, DAR LA BIENVENIDA y ABRAZAR familias atípicas a través de la relación, presentando esperanza y consuelo a través de la comunión con Dios.

2. VISIÓN

Difusión del conocimiento sobre las distintas patologías que involucran la salud mental y el bienestar, incidiendo en la inclusión, aceptación; compartiendo el amor de Dios.

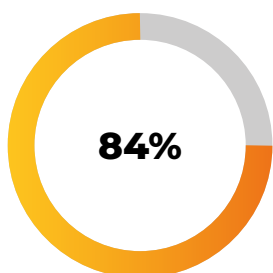
3. JUSTIFICACIÓN

Trastorno del espectro autista - TEA, ha estado atrayendo la atención en el mundo. Cada vez más aumenta el número de personas autistas. Según el CDC (Centro para el Control y la Prevención de Enfermedades del gobierno de EE. UU.) 1 de cada 54 niños es autista. Sin embargo, las estimaciones muestran que en los próximos 30 años, esta incidencia será de 1 a 5 niños. La causa aún no se conoce, pero existen muchas hipótesis. Sugieren factores

ambientales y genéticos. El TEA comienza en la niñez y tiende a persistir en la adolescencia y la edad adulta. Además de las dificultades que enfrenta la familia al correr con diferentes terapias, nada es más difícil que la barrera de la estigmatización, discriminación y violación de los derechos humanos.

Según datos de la BVSMS (Biblioteca Virtual en Salud del Ministerio de Salud del Gobierno Federal - Brasil), la prevalencia estimada de personas con parálisis cerebral es alrededor de 2,1 casos por 1000 nacidos vivos y se ha mantenido constante durante décadas en varios estudios.

En los casos de Síndrome de Down, se estima que en Brasil hay 1 de cada 700 nacimientos, lo que suma alrededor de 270 mil personas con Síndrome de Down; en todo el mundo, la incidencia estimada es de 1 de cada 1.000 nacidos vivos.



De los niños de 4 años con TEA, el 84% de ellos recibió una evaluación a los 36 meses

1 EN 54

Los niños son autistas en el mundo

Sin embargo, las estimaciones muestran que en los próximos 30 años esta incidencia será de 1 por cada 5 niños.

La Iglesia Adventista del Séptimo Día entiende que necesita trabajar para difundir el conocimiento de estos trastornos, así como movilizar a sus miembros y servidores con respecto a la inclusión en los diversos sectores de la organización: Iglesia, Escuela Adventista, Club de Conquistadores y Aventureros, Escuela Sabática, Ancionato, Diaconado, Música además de otros grupos. Esto se debe a los numerosos informes de familias con niños con autismo, síndrome de Down y parálisis cerebral, sobre la dificultad en estas diferentes áreas. Por lo tanto, es necesario tomar conocimientos y preparar a las personas para que aprendan lo que significa inclusión.

Como parte del cuerpo de Cristo, cada miembro debe recordar que la Biblia enseña en 1 Corintios 12 acerca de la importancia de poner especial atención y cuidado a aquellos que parecen ser más débiles. Y así compartir el amor de Dios llevando el evangelio a quienes buscan información y ayuda.

Mientras estuvo aquí en la Tierra, Cristo se esforzó por mostrar atención, cuidado, interés y ayuda a todas las clases de personas. Se ocupó de las diferencias en todas las clases y grupos de edad. Las personas afectadas por diversas enfermedades físicas, mentales y emocionales recibieron sanidad y aliento. Nos dejó un ejemplo y el deber de continuar con su trabajo.

Elena de White enfatiza la importancia de este trabajo:

"El Salvador iba de casa en casa, sanando a los enfermos, consolando a los que lloraban, consolando a los afligidos, inspirando paz a los consternados. Tomó a los niños pequeños en sus brazos y los bendijo, y pronunció

palabras de esperanza y consuelo a las madres cansadas. (...) y ternura, se acercó a toda forma de miseria y aflicción humanas. No trabajó para sí mismo, sino para los demás. Era el sirviente de todos. Su comida y bebida fueron para traer esperanza y aliento a todos aquellos con quienes entraba en contacto. Y mientras escuchaban a hombres y mujeres por las verdades que salían de sus labios, tan diferentes de las tradiciones y dogmas enseñados por los rabinos, la esperanza crecía en sus corazones. Había un fervor en sus enseñanzas que enviaba sus palabras al corazón. con poder convincente ". {HA 203.1}

4.OBJETIVOS

- Mapear e identificar personas con discapacidades intelectuales, adventistas o no en el campo de la iglesia;
- Apoyar la organización de las iniciativas de los diferentes ministerios de la iglesia en cuanto a la inclusión de la persona con singularidad;
- Fomentar, mediante la formación de los integrantes de los diferentes departamentos, sobre lo que se prescribe en cada patología, posibilitando así una inclusión más efectiva tras la presentación de qué es la discapacidad, cuáles son sus limitaciones, cuáles son sus virtudes y cuál es el camino más adecuado para tratar con ese individuo.
- Desarrollar, a través de múltiples dones y talentos, estrategias para actuar hacia la inclusión de esas familias en la iglesia de una manera práctica;
- Desarrollar manuales y guías teóricas para contribuir con el liderazgo de la iglesia local, enfatizando la importancia y poder que tiene la comunidad cristiana en la predicación y acogida de esa familia presentando a Cristo a

través de acciones de amor.

- Una red formada por padres y familiares de la persona discapacitada, además de contar con el apoyo de educadores, pastores, psicólogos, nutricionistas, fisioterapeutas, psicopedagogos, terapeutas ocupacionales, logopedas y médicos, llevando conocimiento a las familias, apoyo, asistencia mutua y una base espiritual práctica para que las familias se ejerciten en sus hogares.

- Acoger familias, sin distinción de raza, color, religión o clase social, apoyando también a los profesionales que tratan directamente con la persona con singularidad, desarrollando una de las herramientas más poderosas que es el AMOR; ya sea de forma virtual a través de nuestra red vía WhatsApp, o bien a través de reuniones presenciales llamadas "MAP Incluir".

5. ESTRUCTURA DEL MAP/MASM EN LA IGLESIA LOCAL

Requisitos previos:

- No es necesario que la iglesia tenga un miembro autista, con síndrome de Down o parálisis cerebral. Sin embargo, para que el MAP MASM funcione, es fundamental contar con un público objetivo específico. Para ello, es necesario realizar una encuesta simple, en la Iglesia y en la comunidad que la rodea, con el fin de descubrir la existencia de personas con discapacidad en la Iglesia y la comunidad. Esa investigación puede ser realizada por los departamentos de Recepción, Asistencia Social, Conquistadores, Aventureros, Ministerio de Niños y Adolescentes de la Iglesia.

- Realizar una capacitación, con el fin de motivar y movilizar al grupo existente de diáconos / diaconisas y recepcionistas de la Iglesia, ya que

las personas elegidas para ejercer tales funciones suelen presentar el perfil necesario para trabajar con las personas que serán atendidas.

Organización del MAP / MASM

1. En una reunión de la Junta de la Iglesia, en presencia del pastor de distrito, instituya, por voto, el MAP / MASM (Ministerio Adventista de las Posibilidades - Salud Mental y Bienestar) en la Iglesia.

2. Una vez constituido el Ministerio, elegir quién desempeñará el papel de líder, quién será libre de elegir a los miembros que compondrán el equipo de acuerdo con la necesidad y el plan de trabajo. Este grupo de acción puede y debe estar compuesto por familiares, profesionales o personas directamente vinculadas a la persona con discapacidad.

3. Una vez realizada la votación y conformado el equipo de trabajo, éste debe comunicar su creación y solicitar la capacitación adecuada al responsable de la Ministerio de Posibilidades de la Unión o Asociación de su campo.



MAP - Español

<https://www.adventistas.org/es/posibilidades/>

<https://noticias.adventistas.org/es/departamento/ministerio-adventista-de-las-posibilidades/>

Para materiales en español, visite:

<https://downloads.adventistas.org/es/departamento/ministerio-adventista-de-las-posibilidades/>

Síguenos en nuestras redes sociales:

Instagram/Facebook: @map.sudamerica

Youtube: <https://www.youtube.com/@mapdsa>

Ministério Surdos Adventistas

<https://surdosadventistas.com.br/>

Contáctenos por correo electrónico: map@adventistas.org

Para colaborar con las familias de las personas vinculadas al Ministerio de Salud Mental y Bienestar, creamos 3 redes de apoyo para desarrollar y potenciar el diálogo entre las familias, completando la acogida a través del intercambio de experiencias cotidianas de su vida "atípica", promoviendo la promoción del bienestar. siendo ser y esperanza entre quienes conviven directamente con una persona con discapacidad o con una persona que presenta alteraciones en la salud mental, además de incentivar la participación activa de estas personas en la misión de la iglesia.



Se parte de nuestra red y conoce más:



RAAFA
REDE ADVENTISTA DE APOIO À FAMÍLIA AUTISTA

Red Adventista de Apoyo a la Familia Autista

www.rederaafa.org

Instagram/Facebook: @raafa.es



**DOWN
ABRAÇO**

Ministério Adventista Para a Família de Pessoas Com Síndrome de Down

**Red Adventista de Apoyo a la Familia
de la persona con Síndrome de Down.**

Instagram/Facebook: @down.abraco.br



PARACER

REDE ADVENTISTA DE APOIO À FAMÍLIA DA PESSOA COM PARALISIA CÉREBRAL

**Red Adventista de Apoyo a la Familia
de personas con Parálisis Cerebral**

Instagram/Facebook: @paracermis

**MINISTERIO
ADVENTISTA DE
CIEGOS Y BAJA
VISIÓN**

SEPA MAS



ACCESO

"También oro para que se iluminen los ojos de vuestro corazón, para que sepáis la esperanza a la que os llamó, las riquezas de su gloriosa herencia en los santos". Efesios 1:18

1. MISIÓN

Ser y hacer discípulos ciegos y con baja visión a través del compañerismo, la relación y la misión.

2. VISIÓN

Ser un ministerio discipulador relevante para llegar a las personas ciegas y con baja visión de la comunidad donde se ubica la Iglesia.

3. JUSTIFICACIÓN

En el territorio de la División Sudamericana hay más de 10 millones de personas ciegas o con visión subnormal que necesitan ser alcanzadas con el Evangelio Eterno. Para alcanzar esa meta, la Iglesia Adventista del Séptimo Día tiene el privilegio y la oportunidad de demostrar el amor de Dios por todos. Significa sensibilizar, enseñar, aceptar e involucrar a todas las personas en la misión de la Iglesia a través de acciones coordinadas y deliberadas que conduzcan a una experiencia integral para todos los miembros.

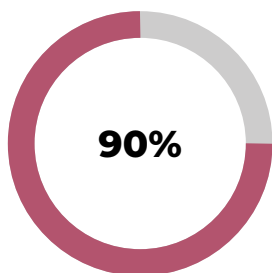
Aprenda a cuidar y acoger a a las personas con discapacidad visual, ya que son capaces, necesarios y objetos del amor de Cristo, como cualquier otra persona. Ciertamente, trabajar con personas ciegas y con baja visión resultará en una sinergia emocionante en la Iglesia. Este es el servicio que impulsa la misión y conduce a la unidad en Cristo.

Todos estamos llamados a predicar el evangelio, personas con o sin discapacidad, esta es la misión que Cristo nos dejó, según Marcos 16:15:

"Y le dije: Id por todo el mundo y predicad el evangelio a toda criatura".

Las ideas proporcionadas por Elena de White corroboraron el enfoque en ese Ministerio cuando escribió:

"Vi que es por la providencia de Dios que las viudas y los huérfanos, los ciegos, los sordos, los cojos y las personas afligidas de diferentes maneras, fueron puestos en una relación cristiana cercana con su iglesia; es probar a su pueblo y desarrollar su carácter. Los ángeles



Total de casos de ceguera que se producen en países emergentes.

Se estima que, para 2020, el número de personas con discapacidad visual podría duplicarse en el mundo.

10

MILLONES DE PERSONAS

Total del personas ciegas o con visión subnormal que necesitan ser alcanzadas con el Evangelio Eterno En el territorio de la División Sudamericana

de Dios están mirando para ver cómo tratamos a estas personas que necesitan nuestra simpatía, amor y generosidad desinteresada. Esta es la forma en que Dios prueba nuestro carácter." (Servicio cristiano, p.146)

4.OBJETIVOS

1. Identificar personas ciegas y con baja visión, adventistas o no, en el campo de la Iglesia;
2. Apoyar la organización e iniciativas de los diferentes ministerios de la iglesia en cuanto a la inclusión de personas ciegas y de baja visión (concepto de transversalidad de este Ministerio);
3. Sensibilizar y capacitar a los miembros de la iglesia con respecto a su responsabilidad de alcanzar a las personas con discapacidad visual con el Evangelio;
4. Desarrollar recursos y servicios adecuados para personas ciegas y con baja visión para que tengan la oportunidad de incorporarse al Discipulado a través de la Comunión, la Relación y el cumplimiento de la Misión.
5. Organizar estrategias y proyectos evangelísticos apropiados para llegar a este grupo específico de personas;
6. Colaborar para mejorar la calidad de vida de las personas con discapacidad visual en la comunidad;
7. Apoyar la organización y funcionamiento del Grupo Pequeño Visión Real;
8. Asegurar la participación de las personas con discapacidad visual en la vida comunitaria de la Iglesia;
9. Adaptar la estructura de los edificios para promover la accesibilidad de las personas ciegas y con baja visión.
10. Buscar apoyo para difundir y desarrollar la labor del Ministerio en la Iglesia y en la comunidad, en locales como: centros

de rehabilitación para personas con discapacidad visual, universidades, entidades no gubernamentales, clubes de servicios, gestores y servicios públicos, entre otros.

5.ESTRATEGIAS

1. Comunión - Tener más personas ciegas y con baja visión estudiando la Biblia y la Lección de la Escuela Sabática en un formato accesible.
2. Relación - Tener más personas ciegas y con baja visión participando activamente en una unidad de acción de grupos pequeños (Visión Real) y Escuela Sabática.
3. Misión - Tener a más personas ciegas y con baja visión que enseñen la Biblia a través de los dones espirituales al servicio de la enseñanza de la Palabra.

6.ESTRUCTURACIÓN MADV NA IGLESIA LOCAL

Requisitos previos:

- No es necesario que la iglesia tenga un miembro ciego o con baja visión. Sin embargo, para que el Ministerio funcione, es fundamental contar con un público-objetivo específico. Para ello, es necesario realizar una encuesta simple, en la Iglesia y en la comunidad que la rodea, con el objetivo de descubrir la existencia de personas con discapacidad visual en la Iglesia y la comunidad. Esta investigación puede ser realizada por el departamento de ASA de la Iglesia.
- Realizar una capacitación con el objetivo de motivar y movilizar al grupo existente de diáconos / diaconisas y recepcionistas de la Iglesia, ya que las personas elegidas para ejercer tales funciones suelen presentar el perfil necesario para trabajar con las

personas que serán atendidas a través de este Ministerio. Este grupo formará el equipo de apoyo, dispuesto a servir con los medios de transporte, como guías y brindar toda la asistencia necesaria.

Organizando el MADV

1. En una reunión de la Junta de la Iglesia, en presencia del pastor distrital, instituya, por voto, el Ministerio de Ciegos e baja visión en la Iglesia.
2. Una vez establecido el Ministerio, elegir quién será el líder para elegir a los miembros que compondrán el equipo (secretario / coordinador de Grupos Pequeños Visión Real y otros), según la necesidad y plan de acción. Ese grupo de acción debe estar compuesto, en principio, por personas ciegas o con baja visión y sus familias, que tengan experiencia en el trabajo y convivencia con personas con discapacidad visual, y sobre todo por personas dispuestas a trabajar.
3. Una vez realizada la votación y conformado el equipo de trabajo, éste deberá comunicar su creación y solicitar la capacitación adecuada al responsable del Ministerio de las Posibilidades

de la Unión o Asociación de su Campo.

ESTRATEGIA RELACIONAL

El Grupo Pequeño Visión Real sigue los mismos principios que un grupo pequeño convencional, pero celebra reuniones mensuales. En sus actividades se prevén la alabanza, la oración y el estudio de la Palabra de Dios. También se imparten charlas instruccionales, actividades de ocio como: caminatas, tertulias y recreaciones, así como asistencia a personas con discapacidad visual. También puede haber distribución de materiales evangelizadores en audio, tales como: folletos de la Escuela Sabática, estudios bíblicos, libros de esperanza, entre otros materiales.

Es necesario contar con un equipo de apoyo, voluntarios que actúen como guías y descriptores, durante las actividades.



**MINISTERIO
ADVENTISTA DE
DISCAPACIDAD
FÍSICA Y
MOVILIDAD
REDUCIDA**

SEPA MAS



ACCESO

"Ahora ustedes son el cuerpo de Cristo, y cada uno de ustedes, individualmente, es miembro de ese cuerpo" (1Co 12:27, NVI)

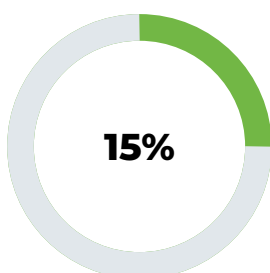
Para que las iglesias ayuden a los miembros a crecer espiritualmente, es esencial crear un entorno que nutra por completo a todos los miembros, brindando oportunidades para que todos expresen sus dones espirituales y participen en el servicio entre ellos. El mensaje de Pablo en 1 Corintios 12 puede servir como base para una teología de la inclusión. "Ahora ustedes son el cuerpo de Cristo, y cada uno de ustedes, individualmente, es miembro de ese cuerpo" (1Co 12:27, NVI). La iglesia solo encontrará su verdadera identidad como el cuerpo de Cristo cuando se integre plenamente con los marginados. Esto incluye a personas con problemas físicos y de movilidad.

El efecto sinérgico de la "Estrategia 3-A" es importante en esa teología de la inclusión. Utilizando esa estrategia, las iglesias locales trabajan para aumentar su atención a las experiencias, necesidades y dones de ese grupo. A cambio, la aceptación crece.

Con una mayor aceptación, las personas pueden experimentar una mayor pertenencia, incluido el sentimiento de ser dotado, necesario y valorado. Toda la familia de la iglesia es bendecida cuando se reconocen los dones de los miembros con necesidades físicas y de movilidad. Como ese proceso también es cíclico, la oportunidad de crecer en atención, aceptación y acción está siempre presente.

Casi el 15% de la población mundial tiene algún tipo de discapacidad, y entre 110 y 190 millones padecen una discapacidad funcional grave. Esos desafíos, por lo general, incluyen dificultades físicas y de movilidad como: caminar, conducir, alcanzar, bañarse y otras actividades de la vida diaria.

Las personas con discapacidades físicas y de movilidad reducida a menudo sufren un estigma que puede tener consecuencias mentales, sociales y físicas adicionales. Por ejemplo, corren un mayor riesgo de



de la población mundial

Tiene algún tipo de discapacidad con 110 a 190 millones que presentan discapacidad funcional grave.

85 MILLONES

de personas con discapacidad en Latinoamérica

falta de transporte, falta de acceso a los edificios, acceso reducido a la atención médica, dificultad para encontrar un empleo remunerado y otras enfermedades crónicas.

MISIÓN EVANGELÍSTICA

- Revivir el concepto de misión mundial y sacrificio por la misión como una forma de vida que involucra no solo a los pastores, sino a todos los miembros de la Iglesia, jóvenes y mayores (discapacitados físicos y con movilidad reducida), en la alegría de dar testimonio de Cristo y hacer discípulos.
- Aumentar el número de miembros de la iglesia (discapacitados físicos y con movilidad reducida) que participan en iniciativas de alcance público y personal para la Participación Total de los Miembros.
- Proporcionar a los miembros de la Iglesia estadísticas generales sobre la prevalencia de discapacidades físicas y de movilidad para resaltar la importancia del Ministerio. Se pueden compartir en el boletín de la Iglesia, en artículos o en las redes sociales, según corresponda.
- Desarrollar sermones, talleres y materiales escritos que demuestren que un sentido de dignidad es inherente a cada persona, independiente de sus capacidades o discapacidades. Eso requiere un respeto genuino por el individuo.
- Brindar oportunidades significativas y adaptables (en poco tiempo) para contribuir a la vida de la iglesia (es decir, junta de nombramiento, junta de iglesia, ministerio en línea de oración, recepción, oportunidades de proyectos y otros ministerios).
- Ofrecer oportunidades para que las personas con necesidades físicas y de

movilidad compartan sus historias, a través del testimonio y la predicación.

- Realizar una inspección de accesibilidad utilizando los materiales existentes que se encuentran disponibles (incluida la accesibilidad física, actitudinal y espiritual) y utilizando los resultados para identificar áreas de crecimiento.

DESARROLLO ESPIRITUAL

- Disciplinar a las personas y las familias a una vida llena del Espíritu.
- Aumento significativo en el número de miembros de la iglesia que oran regularmente, estudian la Biblia, utilizan el folleto de la Escuela Sabática, leen los escritos de Elena de White y participan en otras devociones personales.
- Involucrar intencionalmente a personas con problemas físicos y de movilidad en capacitaciones y talleres que promuevan el desarrollo espiritual y proporcionen transporte para estos eventos.
- Si el acceso físico no es posible en el sitio de la iglesia, considere un cambio en el sitio del programa o proporcione medios alternativos de servicio (considere el uso de tecnología).
- Aumentar significativamente el número de miembros de la Iglesia, niños y jóvenes que no están bautizados que asisten regularmente al servicio y a la Escuela Sabática.
- Cambie las instalaciones de la iglesia en la medida de lo posible. Estar dentro del edificio de la iglesia es esencial para pertenecer.
- Si es necesario, lleve la experiencia comunitaria brindada dentro del edificio de la iglesia a las personas que no pueden ingresar

al edificio (Zoom, Facebook, celebraciones, eventos comunitarios, iglesia al aire libre, redacción de cartas).

- Incrementar la participación, retención, recuperación de niños, jóvenes y adultos jóvenes.
- Incrementar la participación de los miembros de la iglesia en el compañerismo y el servicio, tanto en la Iglesia como en la comunidad local.
- Hable con miembros de la Iglesia local que tengan problemas físicos y de movilidad para comprender los problemas de accesibilidad de su iglesia y resolverlos juntos.
- Incluir siempre a personas con discapacidades físicas y movilidad reducida en los proyectos de construcción y rehabilitación. Son expertos en describir sus necesidades de acceso e inclusión.
- Fortalecer el papel de discipulado de los pastores, maestros y administradores y brindarles oportunidades de crecimiento regular.

- Hacer posible que los administradores profundicen su pasión y amplíen su experiencia misionera.

- Sea intencional en la identificación de los dones espirituales y de servicio de los miembros de la iglesia con necesidades físicas y de movilidad.

- Ayúdelos a desarrollar sus dones a través de oportunidades de servicio y liderazgo (es decir, testimonio, estudio de la Biblia y predicación).

Liderazgo

- Se debe identificar un líder para el MAP en todos los niveles de la organización de la Iglesia (específicamente para las Iglesias, Uniones, Asociaciones y Misiones locales).

- Seguir promoviendo la inclusión de los contenidos del MAP en colegios, universidades y seminarios.



MINISTERIO ADVENTISTA DE LAS PERSONAS EN DUELO

SEPA MAS



ACCESO

"Él enjugará toda lágrima de sus ojos. Ni la muerte, ni la tristeza, ni el llanto, ni el dolor existirán más. Las cosas viejas pasaron". Apocalipsis 21:4 NTV

1. MISIÓN

ACOGER a personas que sufren por el dolor de la pérdida de un ser querido. PRESENTARLES al Único capaz de vencer la muerte y traer la esperanza del reencuentro y de una vida eterna con los que han partido.

2. VISIÓN

Mirar hacia el momento de duelo y ver allí una oportunidad para predicar el evangelio.

Una oportunidad para acercarse a las personas separadas de sus seres queridos por la muerte a través de la mayor esperanza bíblica: la vida eterna.

3. JUSTIFICACIÓN

En diciembre de 2019, cuando el coronavirus SARS-CoV-2 dejó el caos en el mundo. Las familias perdieron a uno o más de sus seres queridos como consecuencia del contagio.

La revista Galileo publicó un estudio de la Proceedings of the National Academy of Sciences en julio de 2020, realizado por científicos de instituciones estadounidenses

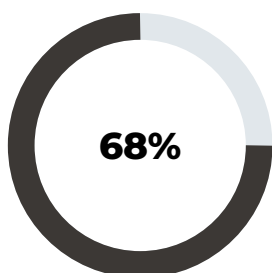
y canadienses. La investigación presenta que cada muerte por la enfermedad provocada por el coronavirus Sars-CoV-2 afecta al menos a nueve miembros de una familia .

Sudamérica ocupó el primer lugar con los peores números para la pandemia de Covid-19 en el mundo, con las olas más mortíferas y la mayor cantidad de muertes por la enfermedad en el planeta. Según la base de datos Our World in Dat, hubo 2.740 muertes por millón de habitantes en Sudamérica .

El número de muertos desoló a la humanidad. Las pérdidas masivas en un corto período de tiempo, las barreras para la realización de los rituales de despedida entre las personas al borde de la muerte y sus familias, así como los rituales funerarios, todo eso dificultó y aún dificulta la experiencia del duelo.

Según los datos de la investigación mencionada anteriormente, el número de personas en proceso de duelo es bastante alto.

En el momento en que las cosas comienzan a calmarse, viene la llamada "nueva normalidad" y llega un pequeño respiro al mundo con el avance de las investigaciones y la medicina.



de las personas tienen dificultades para hacer frente a la muerte

Una investigación encargada por el Sindicato de los Cementerios y Crematorios Particulares de Brasil contestó afirmativo a la pregunta y expuso la dificultad de los brasileños para hacer frente a la muerte.

2.740

muertes por millón

Número de víctimas de COVID-19 en Sudamérica según la base de datos Our World in Dat

Sin embargo, viene la pregunta: ¿cómo cada una de estas personas está lidiando con su pérdida? ¿Cómo están afrontando el proceso de duelo? ¿En qué etapa están?

Es imperativo recordar que, además de las pérdidas por Covid, la mortalidad por otras causas patológicas, naturales o violentas, por desastres naturales, accidentes y otras causas, amplía este cuadro.

La Iglesia Adventista del Séptimo Día entiende que cada una de estas personas necesita ser bienvenida, abrazada y asistida. Al considerar que una muerte deja en duelo a por lo menos nueve personas, como en el caso del Covid, hay un campo amplio para llevar el evangelio. Sin embargo, es sumamente importante que la Iglesia se prepare, para estar lista y desarrollada en el tema de la muerte y el duelo dentro y fuera de sus muros. Los miembros y servidores empáticos necesitan ser instrumentos de Dios incluso en el peor momento de la vida de alguien.

Y el primer desafío como cristianos, portadores del verdadero mensaje, es dejar atrás creencias y afirmaciones que usamos como consuelo - "Tranquilo, Dios sabe lo que hace"; "porque se hizo la voluntad de Dios"; "Dios lo quiso así".

Consolar a alguien en su peor momento de dolor, diciendo que el culpable de todo eso fue Dios, ¿es consecuente con lo que realmente creemos? No. Pero podría ser el momento perfecto para presentarle la esperanza de la vida eterna con Cristo y sus seres queridos.

4.OBJETIVOS

- Capacitar a voluntarios, adventistas o no, para ayudar a las personas en duelo;
- Identificar a las personas en duelo, adventistas o no, en la iglesia y comunidad a su alrededor;

- Hacer que el tema de la muerte y la vida sea más común y ligero en nuestras iglesias y para todas las edades, especialmente entre los niños y adolescentes. Preparar a toda la iglesia para las posibles pérdidas que naturalmente tendrán que atravesar, así como acoger y cuidar a quienes, adventistas o no, se encuentren en situación de duelo;
- Involucrar a todos los departamentos de la iglesia en este esfuerzo, ya que el proceso de duelo no elige la edad;
- Desarrollar estrategias capaces de promover la inclusión de personas y/o familias en duelo en la iglesia de manera práctica;
- Fomentar la creación de una red de apoyo voluntario en la comunidad donde se ubica cada iglesia, conformada por personas en duelo y profesionales que puedan brindar asistencia espiritual, psicológica, social y legal, tales como pastores, psiquiatras, psicólogos, trabajadores sociales, abogados y otros, ya sea virtualmente a través de WhatsApp o de reuniones presenciales. Será fundamental replantear las pérdidas y afrontar los desafíos durante y después del proceso de duelo.

5. ESTRUCTURANDO EL MAEN EN LA IGLESIA LOCAL

Requisitos previos:

No es necesario que la iglesia tenga un miembro o una familia en duelo. Sin embargo, la existencia de un público objetivo específico es esencial.

Por lo tanto, es necesario realizar una encuesta sencilla, en la Iglesia y en la comunidad alrededor, con el objetivo de identificar a las personas y familias en duelo. Esta encuesta se puede realizar en colaboración con el departamento de ASA de la Iglesia o a través de las unidades de Asistencia Social de la

municipalidad o de Centros de Referencia Especializados en Asistencia Social de la ciudad o región.

Realizar capacitaciones a la iglesia, con el objetivo de orientarla en cuanto a acoger, relacionarse y cuidar a quienes han experimentado o experimentarán el dolor de la pérdida, sean adventistas o no.

Realizar capacitaciones a un equipo específico de personas que tengan perfil para atender a personas en duelo, por ejemplo, miembros que trabajan en el departamento de Asistencia Social Adventista (ASA), psicólogos, abogados y profesionales de cualquier área que tengan perfil, disponibilidad y empatía para trabajar con este público.

5.1 – ORGANIZANDO EL MAEN

1. En reunión con la junta de la Iglesia, en presencia del pastor distrital, instituir, por votación, el MAP-MAEN.

2. Una vez constituido el Ministerio, elegir un director que a su vez invita a los miembros de su equipo de acuerdo a la necesidad y plan de trabajo.

2.1 Es importante que el director del MAEN invite al Ministerio a personas interesadas y empáticas, de preferencia personas que hayan vivido el dolor del duelo y hayan superado cada una de sus etapas; que tengan experiencia profesional en el tema o que hayan convivido con personas en duelo.

2.2 Busque asociarse con profesionales de la psicología, preferiblemente de la iglesia. Si no hay miembros del área mencionada en la iglesia local, es importante tratar de establecer alianzas con las Unidades Básicas de Salud y unidades de Asistencia Social presentes en la comunidad.

3. Conformado el equipo de trabajo, la junta deberá comunicar su creación y solicitar la

capacitación adecuada al responsable del Ministerio de las Posibilidades del Campo.

4. Todo el equipo debe buscar el mayor conocimiento posible sobre la muerte y el duelo, no solamente en la Biblia, sino también en la psiquiatría, la psicología y otras áreas de la ciencia, ya que el MAEN no solo está dirigido al público adventista, sino principalmente a personas no adventistas, ya que el objetivo principal aquí es la predicación del evangelio. El conocimiento sugerido aquí debe profundizarse aún más para mejor comprender las situaciones reales que se presentarán al equipo.

5.2 – ESTRATEGIAS

- Crear Grupos Pequeños, en forma de grupos de apoyo, para asistir a personas en duelo y sus familias, con reuniones periódicas. Este grupo ofrecerá apoyo y consuelo espiritual a través de la biblia, compartiendo experiencias, desarrollando confianza, afinidad y empatía entre los participantes. Es importante ofrecer asistencia material, psicológica e incluso jurídica, en caso de necesidad. Se sugiere que las reuniones se lleven a cabo fuera de las instalaciones de la iglesia.

- Realizar conferencias instructivas sobre los temas del duelo, la muerte y la vida eterna.

- Distribuir de materiales de evangelismo en fechas conmemorativas, como el Día de los Muertos, por ejemplo, el 2 de noviembre.

- Participar en las capacitaciones de las siete áreas del MAP que se ofrezcan en momentos especiales en la iglesia, como, por ejemplo, en el Día Mundial del MAP (abril).

MINISTERIO ADVENTISTA DE CUIDADORES



"Como un padre se compadece de sus hijos, así se compadece el Señor de los que le temen. Porque él mismo conoce nuestra constitución: sabe que somos polvo". Salmo 103:13-14

1. MISIÓN

ACOGER y ofrecer atención a las necesidades y desafíos de los cuidadores promoviendo la conciencia entre los miembros de la iglesia y la comunidad local, a través de campañas que demuestren el valor del cuidador y sus necesidades.

PRESENTARLES el Único capaz de vencer a este mundo de dificultades y aliviar cualquier dolor y pesar.

2. VISIÓN

Ser un ministerio capaz de involucrar y acoger al cuidador, haciendo que la iglesia sea relevante para la persona cuidadora con el propósito de prestarle soporte y atención.

3. JUSTIFICACIÓN

En todo el mundo, se estima que 349 millones de personas dependen de cuidados, de los cuales 18 millones (5%) son niños menores de 15 años y 101 millones (29%) son personas mayores de 60 años o más.

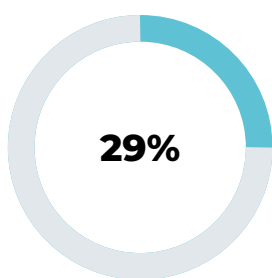
Las personas con discapacidad representan un grupo grande en el mundo de personas que necesitan algunos cuidados específicos. La dependencia de cuidados se define como la necesidad de ayuda humana frecuente o

de cuidados más allá de los que requiere un adulto sano.

Además del grupo de personas con algún tipo de discapacidad, los niños y adultos con enfermedades mentales y físicas a menudo necesitan atención sanitaria y social.

El cuidador sabe que las personas con discapacidad tienen más probabilidades de ser víctimas de violencia o violación, según un estudio británico, y menos probabilidades de recibir intervención policial, protección legal o atención preventiva.

Según los datos de la investigación mencionada anteriormente, el número de cuidadores que necesitan atención y cuidado está aumentando. Elena de White escribió: "El amor es el fundamento de la piedad. Cualquiera que sea la profesión, ningún hombre tiene amor puro por Dios a menos que tenga amor desinteresado por su hermano. [...] La plenitud del carácter cristiano se logra cuando el impulso de ayudar y bendecir a los demás brota constantemente del interior, cuando la luz del sol del cielo llena el corazón y resplandece en el semblante". — Las lecciones objetivas de Cristo, p.384.



de las personas que necesitan atención son personas mayores de 60 años o más

349 MILLONES

número total de personas en el mundo que dependen de cuidados

En el corazón del cuidador está el amor desinteresado por los demás. El Ministerio Adventista de Cuidadores es un ministerio de apoyo. Estas personas a menudo recibieron el don de ver posibilidades en los demás que, sin su cuidado, nunca se habrían logrado. Su papel es como el de Miguel Ángel, quien una vez escribió: "Vi un ángel en piedra y tallé para liberarlo".

Se nos recuerda que "el amor [cuidado] es el fundamento de la piedad". Cuidar de aquellos que no pueden responder es una de las formas de ministerio más desafiantes y necesarias. Siempre ante el cuidador está la comprensión de que él se convierte en el rostro de Dios para aquellos bajo su cuidado. La Iglesia Adventista del Séptimo Día entiende que cada una de estas personas necesita ser acogida, abrazada y asistida. Considerando que mil millones de personas en el mundo viven con una discapacidad, es nuestro deseo activar y motivar a esta increíble comunidad de madres, padres, hijos, hijas, hermanos, familiares y amigos a través de información, recursos con la ayuda del Espíritu Santo de Dios.

Sin embargo, es sumamente importante que la Iglesia se prepare, busque instrucción y se desarrolle en el tema del cuidado de los que cuidan. Aquellos que son cuidadores probablemente enfrenten cuatro áreas de tensión: miedo, impotencia, falta de sentido y desesperanza.

Los miembros y servidores empáticos necesitan ser instrumentos de Dios incluso para apoyar y colaborar con los cuidadores. "Y la esperanza no nos avergüenza, porque el amor de Dios se ha derramado en nuestros corazones por el Espíritu Santo que nos ha sido dado" (Romanos 5:5). La esperanza es más que optimismo. Tener esperanza simplemente significa creer que algo bueno está por llegar. No es lo mismo que el optimismo o las ilusiones, ya que estos implican una negación de la realidad.

4. OBJETIVOS

Revivir el concepto de misión mundial y lo que significa involucrarse en la misión como una forma de vida no solo para los pastores, sino para todos los miembros de la iglesia, jóvenes y adultos, para llegar a los cuidadores, en el gozo de dar testimonio de Cristo y hacer discípulos. Por lo tanto, nuestro objetivo es aumentar el número de miembros de iglesia que participan en iniciativas de evangelización personal y pública para la participación total de los miembros a través de:

1. Brindar oportunidades para que los cuidadores compartan sus historias y testimonios como parte del trabajo de evangelización en sus comunidades.
2. Involucrar a los cuidadores en el evangelismo usando sus habilidades y dones.
3. Ayudar a que la iglesia reconozca el aislamiento que existe entre los cuidadores a través de sermones, seminarios y talleres.
- 4) Crear conciencia de las fortalezas y contribuciones que los cuidadores aportan a la iglesia. Demostrar a los cuidadores que son aceptados y apreciados al proporcionarles un entorno de apoyo y cariño.

5. ESTRUCTURANDO EL MAC EN LA IGLESIA LOCAL

Requisitos previos:

No es necesario que la iglesia tenga un miembro o profesional que sea cuidador. Sin embargo, la existencia de un público objetivo específico es esencial. Para ello, es necesario realizar una encuesta sencilla, en la Iglesia y en la comunidad alrededor, con el objetivo de identificar a los profesionales y personas que ejercen la actividad de cuidador. Esta encuesta puede ser realizada en colaboración con el departamento de ASA de la Iglesia o a través de los Centros de Referencia Especializados en Asistencia Social de la ciudad. Realizar

capacitaciones con la iglesia, con el fin de orientarla en la acogida, trato y cuidado de quienes tienen el rol de cuidar a los demás en su vida. Llevar a cabo la formación de un equipo específico de personas y profesionales que tengan potencial para contribuir con soporte al cuidador, por ejemplo, miembros del departamento de Asistencia Social Adventista - ASA, profesionales de la salud, psicólogos, abogados y profesionales de cualquier área que cuente con el perfil, disponibilidad y empatía para atender a este público.

5.1 – ORGANIZANDO EL MAC

1. En reunión con la junta de la Iglesia, en presencia del pastor distrital, instituir, por votación, el Ministerio Adventista de las Posibilidades – MAP, con el área de Cuidadores - MAC.
2. Una vez constituido el Ministerio, elegir un director, quién puede elegir a los miembros de su equipo de acuerdo a la necesidad y plan de trabajo.
 - 2.1. Es importante que el director del MAP-MAC invite a personas interesadas y empáticas, de preferencia personas que actúen en su vida diaria en el cuidado de otra persona o que tengan experiencia profesional en el tema para integrar el equipo.
 - 2.2. Busque la asociación con profesionales de la psicología, preferiblemente de la iglesia. Si no hay miembros del área mencionada en la iglesia local, es importante buscar a estos profesionales en las Unidades Básicas de Salud o Asistencia Social presentes en la comunidad.
3. Una vez conformado el equipo de trabajo, la junta de la iglesia deberá comunicar el voto y solicitar la capacitación adecuada al responsable del Ministerio de las Posibilidades del Campo.
4. Todo el equipo debe buscar el máximo conocimiento sobre los temas, no solamente en la Biblia, sino también en la psiquiatría, psicología y otras áreas de la ciencia, ya que el MAC no solo está dirigido a servir a

los adventistas, sino principalmente a los no adventistas. El objetivo principal es la predicación del evangelio. El conocimiento sugerido aquí debe profundizarse aún más para mejor comprender las situaciones reales que se le presentarán al equipo.

5.2 – ESTRATEGIAS

- Aplicar encuestas en la iglesia local y la comunidad para identificar a los cuidadores y sus necesidades.
- Establecer vínculos y alianzas con organizaciones locales que proporcionen recursos para los cuidadores. Ponga a disposición de la iglesia cursos en línea y asegúrese de que la congregación local los conozca. Brindar capacitación a los maestros de la Escuela Sabática sobre cómo apoyar a los cuidadores.
- Apoyar a los cuidadores de manera que se les permita participar activamente en los servicios religiosos, la Escuela Sabática y otras actividades.
- Desarrollar sermones, seminarios y talleres identificando a los principios de cuidado de Jesús para guiar a los cuidadores de la iglesia.
- Brindar oportunidades de reunión, incluidas reuniones en línea para el apoyo y el desarrollo espiritual, emocional y social.
- Preparar a otros para los roles de cuidador para que puedan brindar alivio a los cuidadores existentes y dar oportunidades de asumir el puesto de los cuidadores siempre que sea posible.
- Distribución de materiales evangelizadores en fechas conmemorativas, como el Día Mundial del Cuidador Informal – 5 de noviembre.
- Participar en las capacitaciones de las siete áreas del MAP que se ofrezcan en momentos especiales en la iglesia, como, por ejemplo, en el Día Mundial del MAP (abril).

**MINISTERIO
ADVENTISTA
DE DE NIÑOS
HUÉRFANOS Y
EN SITUACIÓN DE
VULNERABILIDAD**

SEPA MAS



ACCESO

“Dejad que los niños vengan a mí y no se lo impidáis, porque de los que son como éstos es el reino de los cielos”. Mateo 19:14

1. MISIÓN

Nuestra misión es trabajar para restaurar un sentido de dignidad y valor personal en los niños huérfanos e en situación de vulnerabilidad. Vinculado con este objetivo está tanto el descubrimiento de talentos ocultos como el uso de sus talentos al servicio de los demás. El ejemplo de Jesús claramente muestra comprensión, esperanza y la creencia en el individuo mientras abre las puertas de la oportunidad de servicio para satisfacer las necesidades únicas de los niños huérfanos y en situación de vulnerabilidad.

2. VISIÓN

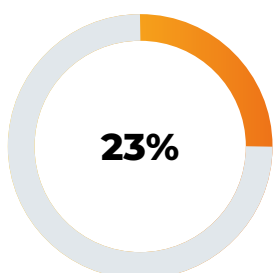
Reavivar el concepto de misión mundial y de entrega por la misión como una forma de vida que involucra no solo a los pastores, sino a todos los miembros, jóvenes y adultos, en el gozo de dar testimonio de Cristo y hacer discípulos.

3. JUSTIFICACIÓN

Los primeros en cuidar oficialmente a los niños huérfanos fueron los romanos, quienes abrieron el primer orfanato de la historia alrededor del año 400 d.C. Mucho antes de ellos, sin embargo, tanto la ley judía como la ateniense requerían que los huérfanos fuesen atendidos hasta los 18 años.

El filósofo Platón dijo una vez sobre los huérfanos adoptados: “Un hombre debe amar al desafortunado huérfano como si fuera su propio hijo. Debe ser tan cuidadoso y diligente en el manejo de la propiedad del huérfano como lo es en la suya propia, o incluso más cuidadoso”.

Generaciones más tarde, a los adventistas del séptimo día se les recordó su responsabilidad de cuidar a los niños huérfanos. La forma como cuidamos a estos niños junto con personas con alguna discapacidad se presentó como una prueba de carácter. Tenga en cuenta lo siguiente: “Vi que fue por la providencia de Dios que las viudas y los huérfanos, los ciegos, los sordos, los cojos y las personas afligidas de diversas maneras, fueron llevados a una estrecha relación cristiana con Su iglesia; es para probar a Su pueblo y desarrollar su verdadero carácter. Los ángeles de Dios están observando cómo tratamos a estas almas que necesitan nuestra simpatía, amor y benevolencia desinteresada. Esta es la prueba de Dios de nuestro carácter. Si tenemos una verdadera religión bíblica, sentiremos que se debe a Cristo una deuda de amor, bondad e interés en favor de sus hermanos; y no podemos hacer menos que mostrar nuestra gratitud por Su inconmensurable amor por nosotros mientras éramos pecadores indignos de Su



de los niños son criados por padres solteros

la muerte de esos padres puede traer consecuencias extremas para los niños.

153 MILLONES

de niños huérfanos en el mundo

gracia, teniendo un profundo interés y amor desinteresado por aquellos que son nuestros hermanos y hermanas y que son menos afortunados que nosotros. — Ellen G White, Testimonios para la Iglesia, Tomo 3, p. 511.

El Ministerio Adventista de las Posibilidades apoya las muchas variedades de atención brindada a los huérfanos. El objetivo final es proporcionar un hogar amoroso y afectuoso en el que estos niños crezcan para amar y servir a Cristo como su amigo.

Vale la pena notar el siguiente consejo también dado por Elena de White: “Que aquellos que tienen el amor de Dios abran sus corazones y hogares para recibir a estos niños. No es el mejor plan cuidar huérfanos en grandes instituciones. Si no tienen parientes que puedan mantenerlos, los miembros de nuestras iglesias deben adoptar a estos pequeños en sus familias o encontrar hogares adecuados para ellos en otras familias”. – Consejos para la Iglesia, p. 286. Restaurar el sentido de la vida está en el centro de todas las áreas del Ministerio Adventista de las Posibilidades.

4. OBJETIVOS

- Aumentar el número de miembros de la iglesia involucrados en el ministerio de niños huérfanos y en situación de vulnerabilidad (ancianos, profesionales de la salud mental, padres adoptivos, trabajadores sociales) al participar en iniciativas de alcance público y personal con el objetivo de la participación total de los miembros a través de:

1. Iniciar y fomentar iniciativas de base para ayudar a implementar y sostener un ministerio de niños huérfanos e en situación de vulnerabilidad - MANH.
2. Animar a las iglesias locales a abrir sus puertas a las presentaciones del MANH por parte de profesionales o personas con experiencia, como trabajadores sociales o padres de niños adoptados.
3. Establecer proyectos más grandes para beneficiar a niños huérfanos y en situación de vulnerabilidad. Asegurar la interacción

entre el proyecto del MANH, el MAP y otros departamentos de la iglesia.

4. Invitar a los miembros que dirigen orfanatos o asumen roles de liderazgo en el MANH para hablar en las principales reuniones y/o grandes reuniones de la iglesia.

5. ESTRUTURANDO O MANH NA IGREJA LOCAL

Requisitos previos:

No es necesario que la iglesia tenga un miembro que haya pasado por la experiencia de haber sido un niño huérfano, padre de hijos adoptados o profesional del área. Sin embargo, la existencia de un público objetivo específico es esencial.

Por lo tanto, es necesario realizar una encuesta sencilla, en la Iglesia y en la comunidad alrededor, con el objetivo de identificar a los niños huérfanos o en situación de vulnerabilidad. Esta encuesta se puede realizar en colaboración con el departamento de ASA de la Iglesia o a través de los Centros de Referencia Especializados en Asistencia Social.

Realizar capacitaciones para la iglesia, con el objetivo de orientarla en cuanto a la acogida, trato y cuidado con los niños huérfanos o en situación de vulnerabilidad. Llevar a cabo la formación de un equipo específico de personas y profesionales que tengan potencial para contribuir con el MANH, por ejemplo, miembros que trabajen en el departamento de Asistencia Social Adventista - ASA, en la salud, psicólogos, abogados y profesionales de cualquier área que tengan el perfil, disponibilidad y empatía para trabajar con este público.

5.1 – ORGANIZANDO O MANH

1. En reunión con la junta de la Iglesia, en presencia del pastor distrital, instituir, por votación, el Ministerio Adventista de las Posibilidades – MAP,

con el área de Niños Huérfanos o en Situación de Vulnerabilidad - MANH.

2. Una vez constituido el Ministerio, elegir un director, quién puede elegir a los miembros de su equipo de acuerdo a la necesidad y plan de trabajo.

2.1. Es importante que el director del MAP-MANH invite a personas interesadas y empáticas, de preferencia personas que actúen en su vida diaria en el cuidado de niños en situación de vulnerabilidad, padres de niños adoptados o que tengan experiencia profesional en el tema para integrar el equipo.

2.2. Busque la asociación con profesionales de la psicología y asistentes sociales preferiblemente de la iglesia. Si no hay miembros del área mencionada en la iglesia local, es importante buscar a estos profesionales en las Unidades Básicas de Salud o Asistencia Social presentes en la comunidad.

3. Una vez conformado el equipo de trabajo, la junta de la iglesia deberá comunicar el voto y solicitar la capacitación adecuada al responsable del Ministerio de las Posibilidades del Campo.

4. Todo el equipo debe buscar el máximo conocimiento sobre los temas, no solamente en la Biblia, sino también en la psiquiatría, psicología y otras áreas de la ciencia, ya que el MANH no solo está dirigido a servir a los adventistas, sino principalmente a los no adventistas. El objetivo principal es la predicación del evangelio. El conocimiento sugerido aquí debe profundizarse aún más para mejor comprender las situaciones reales que se le presentarán al equipo.

5.2 – ESTRATÉGIAS

- Incrementar la inscripción, retención, recuperación y participación de niños pequeños y adultos jóvenes. Trabajar para una mayor unidad entre los miembros de la iglesia, con la reducción de conflictos en las iglesias locales y un compromiso activo con la tolerancia cero para el abuso físico, emocional y sexual.

- Este ministerio debe regirse estrictamente por los estándares de seguridad de la comunidad local mediante el uso de servicios tales como

verificación de antecedentes de abuso, según corresponda y sea necesario en el contexto legal y cultural local.

- Las prácticas, las finanzas y las actitudes deben ser transparentes para los donantes y la administración de la iglesia.

- Identificar agencias locales y ONGs que estén sirviendo a niños huérfanos y en situación de vulnerabilidad e involucrar grupos de diversas edades en el ministerio.

- Involucrar a los jóvenes miembros de la comunidad, personas con experiencia como huérfanos o niños en situación de vulnerabilidad para que compartan sus experiencias con sus compañeros en orfanatos y otros lugares donde se puedan encontrar estos niños.

- Identificar jóvenes, adultos y niños no bautizados capaces de asumir responsabilidades adicionales. Empoderarlos para que crezcan en el ministerio con las habilidades de gestión, así como en la comprensión de las necesidades de los niños huérfanos o en situación de vulnerabilidad.

- Ayudar a jóvenes y adultos jóvenes a poner a Dios primero y promover una cosmovisión bíblica.

- Explorar y emplear programas de estilo de vida saludable para llegar a los y niños huérfanos o en situación de vulnerabilidad.

- Desarrollar sermones, seminarios y talleres identificando principios bíblicos con respecto a los niños huérfanos o en situación de vulnerabilidad, para guiar a los voluntarios al modelo de Jesús.

- Brindar oportunidades de reunión, incluidas reuniones en línea para el apoyo y el desarrollo espiritual, emocional y social.

- Distribuir materiales de evangelismo en fechas conmemorativas, como el Día Mundial del Huérfano – todo segundo lunes de noviembre.

- Participar en las capacitaciones de las siete áreas del MAP que se ofrezcan en momentos especiales en la iglesia, como, por ejemplo, en el Día Mundial del MAP (abril).



Ministerio Adventista
de las Posibilidades